

## Què és un domini i per a què el necessito?

Un **domini** és una adreça d'[Internet](#) on es poden trobar persones, organitzacions, empreses... Ningú pot tenir-ne dos d'iguals i, d'aquesta manera, es converteixen en una identificació o marca pròpia. Es fan servir sobretot en la navegació per la [web](#) i en el [correu electrònic](#). Així, si ets en Pere Cullera, pots disposar del domini [perecullera.cat](#), la teva web es podrà dir <http://www.perecullera.cat> i el teu correu podrà ser [correu@perecullera.cat](mailto:correu@perecullera.cat).

A Internet, hi ha molts serveis que fem servir dia rere dia: [correu electrònic](#), [pàgines web](#), [blocs](#)... A més, participem activament en diferents plataformes i xarxes socials: tenim un compte a [Twitter](#), un espai a [Facebook](#), un canal a [Youtube](#)... A cadascun d'aquests serveis disposem d'un compte diferent. Fixa't en la diferència de tenir el teu [bloc](#) a l'adreça <http://www.elmeuproveïdor.com/free/blog/users/perecullera> o de tenir-lo a <http://www.perecullera.cat>. Quina et serà més fàcil de recordar!? I és que els dominis són un truc [mnemotècnic](#) que es van inventar els enginyers d'Internet per tal de trobar les coses a la xarxa més fàcilment.

Has pensat mai que ets present a Internet i que diàriament aportes continguts a la xarxa? I que aquestes aportacions es perden en diferents pàgines, on hi ha molts altres continguts que no t'interessen? Només si tens un domini podràs aglutinar tots aquests serveis, i tots els que vulguis, a la teva pàgina i amb el nom que tu vulguis! Ara és el moment de ser el propietari dels teus continguts a Internet!

## T'interessarà saber...

### La independència de tenir un domini propi

Tenir un domini propi et dóna molta independència, perquè, encara que tinguis un web o un bloc allotjats a l'ordinador d'un proveïdor, podràs canviar-ne l'allotjament totes les vegades que vulguis. Com que el domini és teu, encara que el web canviï de lloc, sempre es podrà arribar als teus continguts a través de la mateixa adreça: el teu domini.

Si et mires aquest lloc web, et quedaran ben clars tots els avantatges de disposar del teu domini.

Mira aquest vídeo i veuràs que fàcil i ràpid pots trobar el que busques a Internet, gràcies als dominis.

## Per a què serveixen els dominis

<http://www.youtube.com/v/1t2BDQIzjcY>

Tothom qui navega per Internet, necessita que la seva connexió tingui una identificació que s'anomena Adreça d'Internet o adreça IP i que està formada per diversos números, com si fos la matrícula d'un cotxe. Gràcies a que tots els ordinadors tenen una única Adreça d'Internet, aquests es poden comunicar entre sí i, per exemple, quan ens envien un correu electrònic, ens arriba. El mateix passa si volem visitar una web. Totes tenen una adreça que permet que els ordinadors les puguin trobar. El que passa és que aquestes adreces són llargues i difícils de memoritzar.

Si cada cop que volguessis visitar la web de puntCAT haguessis de teclejar al navegador la seva adreça d'Internet numèrica, seria molt complicat i només podries recordar de memòria unes poques adreces. Per solucionar-ho, es van inventar els noms de domini. Són noms que substitueixen els números i així pots recordar molt fàcilment les adreces de les webs i els correus de la teva gent. Seria, per fer una comparació senzilla, com quan memoritzes un número al teu mòbil i hi poses el nom de la persona a qui correspon. Quan la vols telefonar, la busques pel nom. I quan hi fas clic, el mòbil la truca al seu número de telèfon. Fàcil!

De la mateixa manera, quan vols visitar una web tecleges el domini o nom d'aquesta web al teu navegador, i el navegador et porta a la web que vols. Per als ordinadors, que treballen molt més ràpid amb números, la web continua sent la? 208.43.51.90 però per a nosaltres és la del [www.quèferambun.cat](http://www.quèferambun.cat).

Qui fa la conversió dels números IP al nom del domini de cada web són uns ordinadors anomenats Servidors de Noms de Domini o, abreujat, DNS, pel seu nom en anglès. Aquests ordinadors tenen llistat amb les parelles d'adreces d'Internet numèriques i els noms de domini. Quan tecleges al navegador, [www.quèferambun.cat](http://www.quèferambun.cat) aquest pregunta al servidor DNS quina adreça d'Internet numèrica es correspon amb el nom que has teclejat. El servidor busca, i en dècimes de segon respon que [www.quèferambun.cat](http://www.quèferambun.cat) correspon a la 208.43.51.90 i el navegador va cap allà. A la pràctica però, el procés és una mica més complicat.

Si vols ampliar els teus coneixements i saber con funciona aquest mecanisme, consulta a l'Annex el funcionament del DNS.

## Per què escollir el .cat

El .cat és un domini de primer nivell, amb molts avantatges:

- 1** A diferència dels altres dominis, ofereix un **servei personalitzat d'atenció a l'usuari** a través del correu electrònic.
- 2** És un **domini segur**, inclou l'última tecnologia del DNSSEC, que aporta molta més seguretat en el comerç electrònic fet a webs .cat. Per segon any consecutiu i segons un [estudi independent](#) (desembre 2009 i 2010), el .cat és el segon domini més segur del món pel qual es pot navegar.
- 3** És **innovador**, preparat per al protocol d'Internet IPv6 que evita que els usuaris de .cat es quedin sense adreces IP i els endinsa a la Internet multimèdia avançada.
- 4** Des del primer dia, .cat permet registrar noms amb els caràcters propis de la nostra llengua (à, é, è, í, ï ó, ò, ú, ü, l·l, ç) i així pots conservar intacta la teva marca a Internet.
- 5** És una **eina de segmentació del mercat**, ideal per adreçar-se en la seva llengua a un mercat molt concret, gran, atractiu i dinàmic, el catalanoparlant.
- 6** És **compatible** amb altres dominis: a més del .cat, pots tenir la teva marca amb un altre domini.
- 7** És capdavanter en la seva espècie, ja que és el **primer i únic domini dedicat a una comunitat de parlants**, la qual disposa d'una matrícula pròpia per adreçar-se al món des d'Internet.

**8** És un **model que poden seguir** altres nacions sense estat que busquen identificar-se lliurement a Internet com el que són.

---

**9** És gestionat des d'una **fundació sense afany de guany**, la [Fundació puntCAT](#), que reinverteix els seus beneficis en la potenciació de la nostra societat digital.

---

**10** A més, .cat t'ofereix [eines gratuïtes per a promocionar el teu domini](#).

## Consells per triar un nom adequat a Internet

### 1 Posa-hi el teu nom

Si tens una empresa o pertanyes a una organització, el millor és que el domini coincideixi amb el nom de l'empresa o organització. En cas que el nom ja estigui agafat, prova-ho amb variants o amb les sigles.

**Exemple:**

La Pere Cullera Societat Limitada, en cas que perecullera.cat ja estigui registrat, podria registrar el domini pcls.cat

### 2 Que es recordi

Escull un nom que es pugui recordar fàcilment. Si cada cop que la gent et vol visitar ha de buscar-te a un [cercador](#), perquè no recorda l'adreça de la web, és més difícil que torni.

**Exemple:**

perecullera.cat és més fàcil de recordar que pcllra.cat

### 3 Sigues breu

Val més un nom curt que no pas un de llarg, perquè són difícils d'escriure i de recordar. Evita els guions, els nombres i qualsevol [caràcter](#) estrany.

**Exemple:**

Escriure "domini.cat" és més senzill que "vull-anar-a-la-pagina-del-registre-del-domini.cat".

### 4 Noms fàcils d'identificar

Potser et coneixen més pel teu producte o servei que pel nom de la teva empresa o organització. Si és així, utilitza'l. Fes servir noms que la gent pugui recordar de forma natural quan pensi en tu.

**Exemple:**

Pere Cullera S.L. és coneguda internacionalment per les seves culleres de fusta, per tant, el domini més idoni podria ser culleresdefusta.cat

## 5 Noms fàcils de llegir i teclejar

El domini treballllarg.cat no és fàcil de llegir i menys de teclejar. Evita posar-hi consonants o vocals iguals juntes.

## 6 Pensa en el correu

Si vols fer servir el domini per al [correu electrònic](#), pensa com quedaran les teves adreces electròniques. Si és un domini personal, és recomanable que el nom de domini sigui el teu cognom. Així, a la teva adreça de correu, hi podràs posar el nom, seguit del cognom.

### Exemple:

Si el teu cognom és Cullera, el domini pot ser cullera.cat i l'adreça de correu, pere@cullera.cat.

## 7 Utilitza diccionaris

Si el nom que volies fer servir ja està agafat, no et desesperis. Busca en un diccionari de sinònims. Et sorprendrà la mar de paraules semblants que hi ha per a designar el mateix terme i que et podran servir per confegir el teu domini.

### Exemple:

Si culleresdefusta.cat està agafat, es pot registrar cobertsdefusta.cat.

## 8 Pensa-t'ho bé

Recorda que el domini serà la teva identitat a la xarxa, com una targeta de visita, i que, un cop registrat, ja no el pots canviar fins que expiri, com a mínim un any més tard. Si vols canviar-lo abans, hauràs de registrar-ne un de nou.

## Com saber si un domini .cat està lliure

**1** Ho pots consultar de diferents maneres. Pots fer la cerca del domini que vols a la pàgina de qualsevol [registrator](#). També pots anar a la pàgina de <http://www.domini.cat> (o directament a <http://whois.cat>)

**2** Si ho vols consultar des de [www.domini.cat](http://www.domini.cat), trobaràs a dalt de la pàgina un petit formulari on pots fer la cerca

The screenshot shows the homepage of domini.puntcat. At the top left, there are language options for English and Español. The main header features the 'domini puntcat' logo. Below the header, there is a navigation menu with links such as 'Sou a: Portada', 'Com registrar un .cat?', 'Preguntes més freqüents', 'Què més cal saber?', 'Llista de registradors', 'Normativa', 'Sala de premsa', 'Estadístiques', 'Qui som?', 'El rebost', 'Projectes', and 'La Botiga .CAT'. The central area contains three main promotional banners: 'CERCA EL TEU puntcat' with a search bar and a magnifying glass icon; 'REGISTRA EL TEU .CAT amb PIMESTIC' with the PIMESTIC .cat logo and the tagline 'Aplica tecnologia i millora el teu negoci'; and 'TotsSom.cat' with the tagline 'Coneix la nostra comunitat a la xarxa i participa!' and an icon of people holding hands. On the right side, there is a 'Contacte' button, a 'Navega en català' banner with the text 'Enhorabona! El teu navegador està configurat en català. Saps per què és molt important? Assabenta-te'n! A més, l'ictineu t'espera per a submergir-te en les nostres profunditats', and a 'Notícies' section with the headline 'puntCAT col·labora amb les universitats' and a sub-headline 'A puntCAT volem potenciar la vocació investigadora en alumnes universitaris'.

**3** Escribe el nom de domini que vols saber si està lliure, per exemple, **perecullera.cat**, i fes clic al botó.



4

En una nova pantalla se't demana que hi introdueixis uns nombres i unes lletres que hi apareixen dibuixats, com a verificació que ets una persona humana



5

Introdueix-hi els nombres i les lletres i fes clic al botó "Submit"

domini puntcat

Contacte

Mida A A A

domini.cat >

Domini (domain) pereullera.cat Submit << Tornar

- Seleccioneu "Domini" (domain) si esteu buscant dades sobre dominis ja existents o comprovar la disponibilitat del nom que voleu.
- Seleccioneu "Registre defensiu" (defensive registration) si esteu buscant informació sobre aquest tipus de dominis o bé si no apareixen cercant-los com a "Domini".
- Si un domini no apareix ni com a "Domini", ni com a "Registre defensiu", és molt probable que estigui disponible. Tot i això, en cas de no poder-lo registrar, contacteu directament amb el vostre registrador, ja que es pot tractar d'una paraula reservada.

5 6 1 2 F

You must read and type the 5 chars within 0..9 and A..F, and submit the form.

5612F submit

Oh no, I cannot read this. Please, generate a new ID

- 6** Si el domini ja pertany a una altra persona o entitat, t'hi sortirà una pàgina amb informació sobre el seu propietari titular

Domini (domain) pereullera.cat Submit << Tornar

El camp 'status' pot prendre diferents valors.

Domini

Domain ID	REG-D413363
Domain Name	pereullera.cat
Domain Name ACE	pereullera.cat
Domain Language	ca
Registrar ID	R-906 (puntCAT Administrative Account)
Created On	2009-07-10 08:36:09 GMT
Expiration Date	2011-07-10 08:36:09 GMT
Maintainer	domini.cat
Status	ok

Qui l'ha registrat


Registrant ID	C-PUNTCAT
Registrant Name	Fundacio puntCAT
Registrant Organization	Fundacio puntCAT

Administratlu


- 7** Si ho proves amb un altre nom de domini, per exemple, **pcllra.cat**, i està lliure, hi sortirà una pàgina que et dirà que el pots registrar.



Contacte

 [domini.cat >](#)

Mida **A A A**

Domini (domain) 

No trobo el Domini **pclra.cat**

Busca'l com "Application" o "Defensive registrations", i si no el trobes allí, està lliure.

© 2005 Fundació puntCat

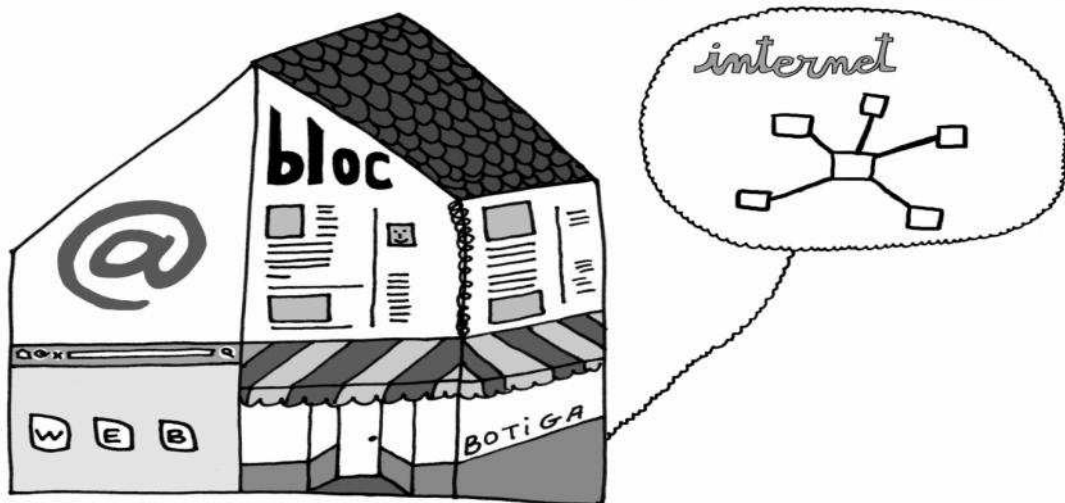
## Què puc tenir amb un domini

Tenir un [domini](#) et permet oferir serveis a Internet amb el teu nom: una [pàgina web](#), un [bloc](#), una botiga virtual, [correu propi](#) i moltes coses més. Però aquests serveis no cauen del cel. Necessiten un ordinador on allotjar-se, que es diu [servidor web](#) o allotjament (*hosting*), i que et pot oferir el mateix registrador del teu domini, una empresa independent o un servei gratuït. Ells et donaran l'espai i [amplada de banda](#) adients a les teves necessitats, a més de servei [FTP](#) o similar, per pujar continguts a la teva web. Hi ha diferents preus (des de gratuïts fins a fets a mida) i productes que et poden oferir, dins un paquet o per separat, i segons sigui una empresa o un servei gratuït.

### T'interessarà saber...

#### Què és un servidor d'Internet?

És un ordinador que està connectat dia i nit a [Internet](#), perquè qualsevol persona que vulgui visitar el teu web, bloc o botiga virtual ho pugui fer sempre que vulgui. A més, aquest ordinador necessita tenir uns programes i unes característiques tècniques que no solen tenir els ordinadors casolans.



#### Tipus d'allotjament?

Hi ha moltes empreses que ofereixen els seus servidors (vegeu el punt anterior) per allotjar els nostres webs i altres serveis a Internet. Ho pot fer el mateix registrador del teu domini, una empresa independent o un servei gratuït. Hi podràs contractar aquests serveis:

**Allotjament** (*hosting* o *virtual host*)

El proveïdor et lloga una part d'espai dels seus ordinadors per allotjar-hi la teva web, el correu i altres serveis.

### **Servidor dedicat**

El proveïdor et lloga un dels seus ordinadors connectats a Internet, sencer, perquè hi posis els serveis que vulguis. Aquesta és una opció menys econòmica, pensada per a empreses o usuaris avançats, amb necessitats molt més grans que el simple allotjament.

### **Housing**

Pots portar el teu servidor a l'empresa i endollar-lo a la seva xarxa, per aprofitar la seva infraestructura. Aquest servei és ideal perquè tu mateix et gestions completament el servidor i s'adreça a usuaris amb necessitats molt més grans que les anteriors.

A més, els proveïdors també acostumen a oferir programes destinats a facilitar-te la posada en marxa del teu lloc web. Et poden vendre el programa o, si és gratuït, vendre't la feina d'instal·lar-lo a l'espai que has comprat i mantenir-lo. Les possibilitats són gairebé infinites. Tot seguit, hi ha un conjunt de descripcions de tot el que pots construir al teu web. Si vols saber com posar en marxa cadascuna d'aquestes possibilitats, ho trobaràs més endavant, en [aquesta pàgina](#):

### **Lloc web senzill**

---

Una [pàgina web](#) és un document a [Internet](#) que es pot visitar amb un [navegador](#). En una pàgina web, hi poden haver textos, imatges, vídeos, arxius sonors... Funciona com un aparador de la teva persona, la teva empresa, un grup d'afinitat, etc. Els visitants poden mirar-la, però no modificar-la. Un conjunt de pàgines web és un [lloc web](#).

### **Bloc**

---

És una web que funciona com un diari, per ordre cronològic. La persona o persones que gestionen el bloc hi afegeixen periòdicament articles, que hi apareixen sempre en el mateix ordre: a dalt de tot, el més actual. Les persones que els llegeixen solen tenir la possibilitat d'enviar-hi comentaris i iniciar així interessants discussions amb l'autor o els autors.

### **Wiki**

---

Un [wiki](#) és un lloc web que s'escriu de forma col·laborativa, entre tots els visitants. Qualsevol pot crear-hi un article nou, modificar-ne el contingut o esborrar-lo, de forma molt fàcil, des del mateix [navegador](#). El wiki més conegut és l'enciclopèdia [Wikipèdia](#), que inclou una versió en llengua catalana, anomenada [Viquipèdia](#). Els wikis són perfectes per a qualsevol tasca que demani que entre tots s'escrigui una cosa, per exemple, una enciclopèdia, però també un document de treball o simplement, la llista de coses que necessita per anar d'acampada. En [aquest vídeo](#) en anglès pots veure bé com funciona.

### **Escriptori virtual**

---

Com el seu nom indica, l'escriptori virtual és un [escriptori](#) que no tens al teu ordinador, sinó en un ordinador connectat a Internet i al qual pots accedir sempre, des d'on vulguis, amb el navegador. Pots

crear-hi documents i guardar-los, escriure notes a l'agenda, enviar missatges electrònics... Tot com si fossis sempre a un mateix ordinador.

## Botiga virtual

---

Es tracta d'utilitzar una pàgina web com a espai de venda en línia. Existeixen molts sistemes de gestió d'aquestes botigues, però, en general, tots tenen integrat un sistema automatitzat de venda, d'actualització dels preus i de càlcul de despeses, amb diferents tipus de pagament i estadístiques.

## Fòrum

---

És un lloc on es pot conversar a través del [navegador](#). A diferència del [xat](#) o la [missatgeria instantània](#), la conversa no és instantània, sinó que hi escrius un missatge i queda visible per als altres usuaris uns dies, perquè qui ho vulgui el llegeixi i hi respongui. Si tens una web amb moltes visites, és una bona idea posar-hi un fòrum, de forma que les persones que entren a la web puguin parlar entre elles sobre els temes que els proposis. Aquesta solució és especialment interessant en botigues virtuals i altres empreses que facin difusió dels seus productes a Internet, ja que els permet conèixer de primera mà què n'opinen els seus clients. A més, un fòrum pot convertir-se en el lloc on els clients van a preguntar, quan no saben fer funcionar alguna cosa.

## Llista de distribució de correu electrònic

---

Són missatges de [correu electrònic](#) manegats de tal forma que permeten establir discussions entre desenes, centenars o milers de persones. Per participar-hi, s'han d'apuntar a la llista, que està hostatjada en un ordinador amb programes per fer aquesta funció. L'ordinador s'encarrega de distribuir a tothom -que s'hi ha apuntat, és clar- els missatges que hi envien els participants. Una [llista de distribució de correu electrònic](#) és com les discussions als fòrums de la web però, en comptes d'haver d'anar a mirar els missatges a la web, la màquina te'ls envia a casa. A més, si tu vols enviar-hi un missatge, no has d'anar a la web, sinó enviar-lo a una adreça de correu i, des d'allà, es distribuirà a tothom.

**Atenció:** Tingues present que en tots els casos necessites un servei d'allotjament contractat, ja sigui gratuït o de pagament, amb les necessitats d'espai o llenguatges que necessiti l'aplicació que has escollit.

## Com es registra un domini .cat

Per aconseguir el teu domini, primer cal registrar-lo. El procés de registre consisteix en comunicar als administradors d'un domini que reservin un nom per tu. La [Fundació puntCAT](#), encarregada de gestionar el [domini .cat](#), no pot oferir dominis a l'usuari final. Qui ho fa són unes empreses anomenades registradors, que són els que es posaran en contacte amb puntCAT. Al web de puntCAT pots trobar la [llista oficial de registradors autoritzats del domini .cat](#), i n'has de fer el registre a través d'un. Si has participat en una promoció de puntCAT i tens un codi de descompte per registrar un domini, [ací](#) trobes els registradors amb els quals ho podràs registrar.

**Atenció:** Si el nom que vols registrar inclou un dels caràcters especials de la nostra llengua (com ara accent, dièresi, ç o l·l), podràs registrar-lo perfectament, i funcionarà sense cap inconvenient. A l'hora de fer el teu registre, escriu el nom amb els caràcters correctes, tal com l'escriuries amb normalitat. A banda de disposar d'aquest nom, puntCAT et proporciona, per defecte i gratuïtament, el mateix domini sense aquests caràcters.

És a dir, si registres [www.fundació.cat](#), a més que és possible i funciona, obtens el seu domini homòleg [www.fundacio.cat](#), i així els teclats que no disposen dels nostres caràcters podran accedir-hi igualment!

Tot seguit tens un vídeo explicatiu sobre **com dur a terme el procés del registre d'un domini:**

<http://www.youtube.com/v/A7DSwfpIG3c>

La Fundació puntCAT, com a registre del domini .cat, té molta feina: vetlla perquè s'acompleixin les normes tramita les peticions de dominis, els fa accessibles arreu del món i, en general, vigila que tot funcioni com cal. Però no ofereix directament els dominis perquè cap domini genèric, com el .cat, .org, .net o .com, no ho pot fer.

D'això se n'encarreguen unes empreses anomenades registradors. Aquestes empreses han estat autoritzades per l'organisme mundial encarregat d'Internet, la ICANN, segons les seves sigles en anglès. Cada registrador té els seus propis serveis, preus i condicions de venda de dominis. N'hi haurà que et regalaran 5 comptes de correu per cada domini que compres, qui t'oferirà el domini a un preu més barat. Cal triar i remenar.

Quan hagi decidit quin registrador t'agrada més, has d'anar a la seva plana web i omplir el formulari especificant el domini que vols, les teves dades de contacte i si vols contractar-li serveis addicionals. La ICANN, la Corporació que regula Internet requereix que les teves dades de contacte siguin reals i que l'adreça de correu que especifiques la consultis amb freqüència. Això t'evitarà molts problemes, com oblidar renovar el teu domini quan calgui.

Un cop pagat, el registrador tramita la teva petició al registre puntCAT. I en pocs minuts, disposaràs del teu domini! I recorda que és necessari validar aquest enllaç per disposar del domini.

És possible que el registrador trigui una estona a tenir el teu domini disponible. Quan l'hagi registrat, pots veure si ho has fet correctament si busques el teu domini al servei de cerca de dominis .cat,

anomenat whois, on apareixerà una pàgina d'informació similar a la que hi ha a continuació (resultat de la cerca del domini quèferambun.cat al whois). Aquestes dades són públiques i tothom que busqui el teu domini les podrà veure:

domini  
puntcat

domini.cat

Contacte

Mida A A A

Domini (domain)  Submit << Tornar

El camp 'status' pot prendre diferents valors.

Domini

Domain ID	REG-D413323
Domain Name	quèferambun.cat
Domain Name ACE	quèferambun.cat
Variant Name	quèferambun.cat
Variant Name ACE	xn--quèferambun-06a.cat
Domain Language	ca
Registrar ID	R-906 (puntCAT Administrative Account)
Created On	2009-07-10 07:40:39 GMT
Expiration Date	2011-07-10 07:40:39 GMT
Maintainer	domini.cat
Status	ok

← Dates de creació i caducitat del domini

Qui l'ha registrat

Registrant ID	C-PUNTCAT
Registrant Name	Fundacio puntCAT
Registrant Organization	Fundacio puntCAT

← Persona, empresa o organització propietària del domini

Administratiu

Admin ID	C-PUNTCAT
Admin Name	Fundacio puntCAT
Admin Organization	Fundacio puntCAT

Tècnic

Tech ID	C-PUNTCAT
Tech Name	Fundacio puntCAT
Tech Organization	Fundacio puntCAT

← Organització o empresa que té cura dels aspectes tècnics del domini

Facturació

Billing ID	C-PUNTCAT
Billing Name	Fundacio puntCAT
Billing Organization	Fundacio puntCAT

← Dades de la persona, empresa o organització que ha pagat el domini

Servidor de noms

Name Server	ns41.arvix.com
Name Server ACE	ns41.arvix.com
Name Server	ns42.arvix.com
Name Server ACE	ns42.arvix.com

← Màquina que tradueix el teu domini a una Adreça d'Internet numèrica i a la inversa

© 2005 Fundació puntCat

## T'interessarà saber...

### Sensibilitat de les dades reals

Quan registris un domini, has de donar les teves dades reals. Així serà fàcil localitzar-te, si hi ha cap problema. Però cal tenir en compte que aquestes dades apareixeran a la fitxa tècnica del domini, que queda a la vista de tothom. Per evitar-ho, alguns registradors ofereixen la possibilitat d'amagar les teves dades privades, de forma que no es puguin veure amb una simple cerca del domini. Si algú les vol saber, haurà de preguntar-les al registrador.

La Fundació puntCAT treballa amb l'[Agencia Española de Protección de Datos](#) per oferir als particulars la possibilitat d'ocultar de la vista pública la informació privada.

## Els DNS del meu domini

Cada domini, com a mínim, té assignat un parell de servidors, **necessaris per a mantenir-lo disponible a Internet**. Són els anomenats DNS propis o assignats al teu domini (a l'[Annex](#), hi ha dos vídeos que expliquen el complex funcionament del DNS).

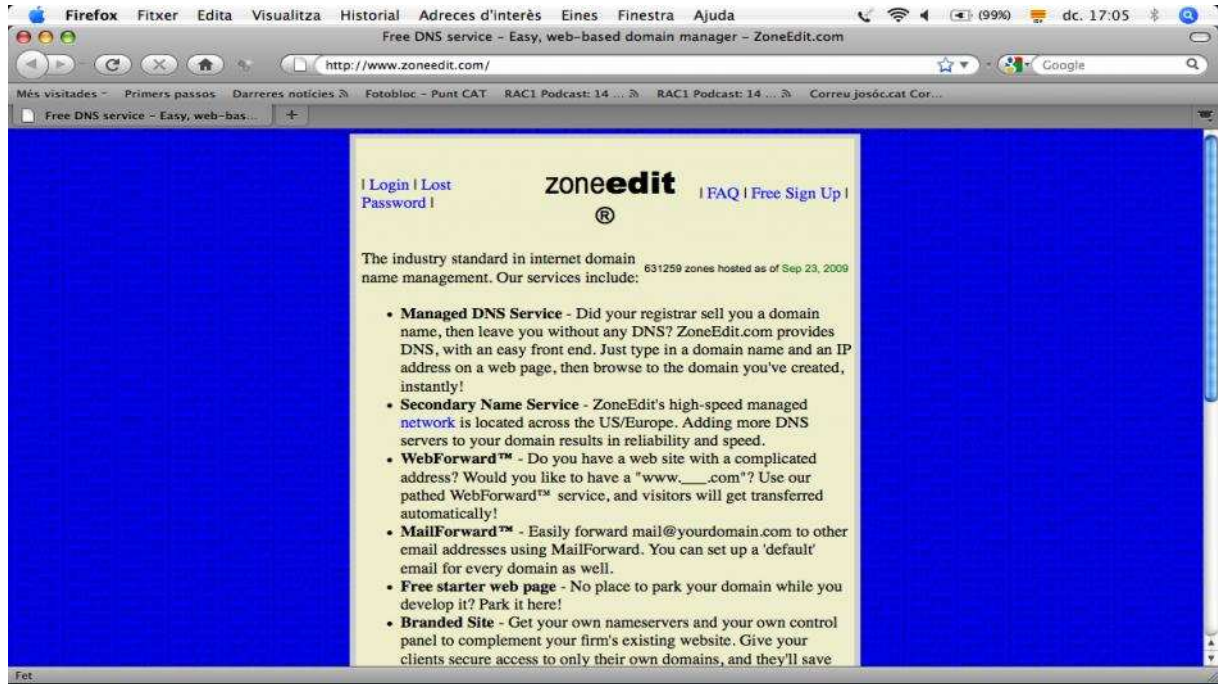
Habitualment, els DNS seran assignats per defecte, en el mateix moment en què registris el teu domini, ja que la majoria de registradors et proporcionen aquests DNS com un servei afegit i sense cap cost addicional. Però, **ATENCIÓ!** Hi ha registradors que poden no incloure el servei de DNS en el paquet de registre del teu domini; en aquest cas, el preu de registre del domini es veurà incrementat, ja que aquest servei es factura a banda. Si segueixes les passes que veuràs a continuació, podràs assignar uns DNS gratuïts al teu domini, en cas que et calgui.

### **Si vols que qualsevol persona pugui consultar la teva web, cal que el teu domini disposi de DNS.**

En cas que el teu registrador no et proporcionï servei de DNS, hi ha diversos serveis a Internet que ofereixen [Servidors de Noms de Domini](#) de forma gratuïta, sempre que tinguis un [domini](#) registrat. Aquests serveis ofereixen les mateixes opcions de configuració del teu domini que les que et donaria normalment la teva empresa registradora, per exemple, fer subdominis o crear redireccions.

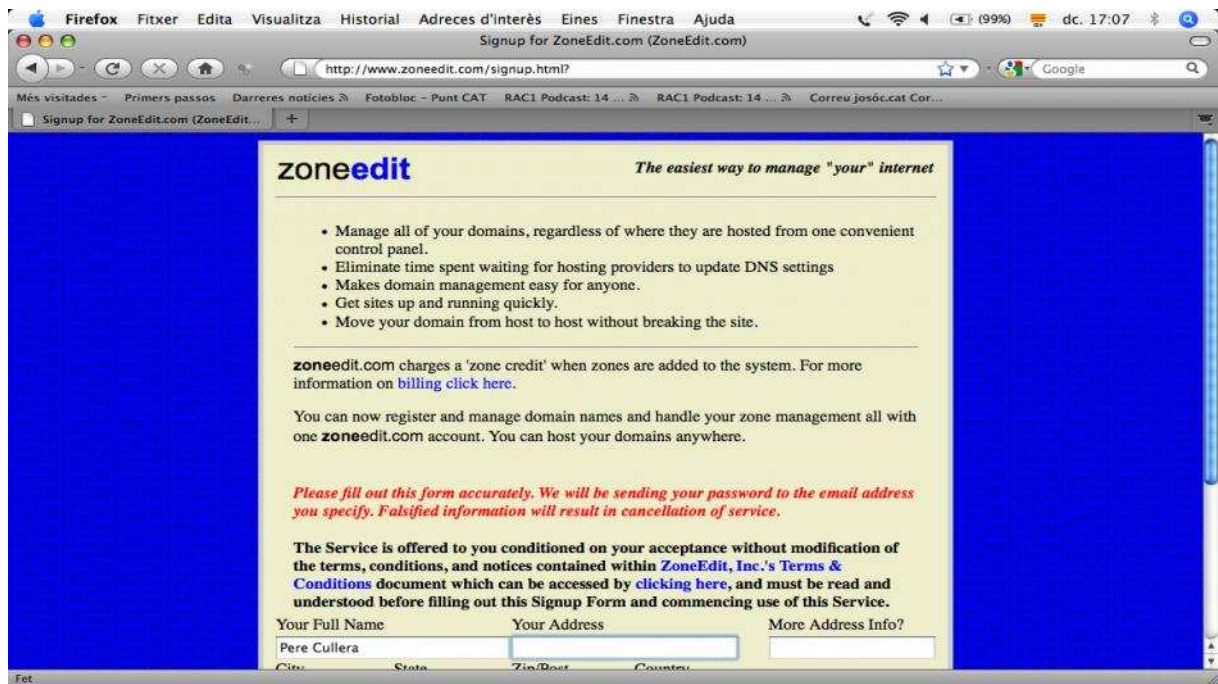
Un d'aquests serveis és [ZoneEdit](#), que ens servirà com a exemple, però n'hi ha d'altres, com ara [EveryDNS](#) o [Freedns](#). Tots aquests serveis es troben en anglès. Si utilitzes ZoneEdit, has de seguir aquestes passes:

- 1 Ves a [ZoneEdit.com](#) i fes clic a "Free Sign Up", a dalt a la dreta, per obrir un compte gratuït.



2

Et demanaran diverses dades privades per obrir el compte i et donen opcions per triar el servei, si vols un servei gratuït, selecciona “Free Trial – up to 5 zones-”

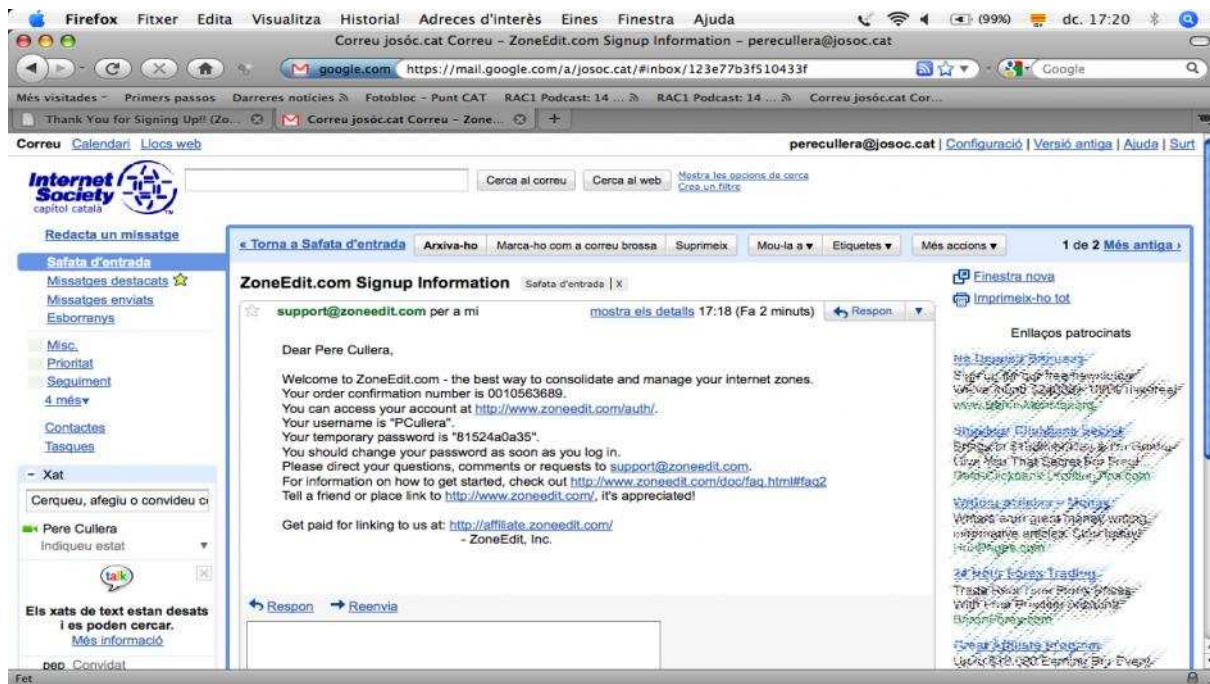


3

S'obre una pàgina que t'explica que han enviat un missatge al correu que has especificat. Aquest correu pot tardar una hora a arribar.



**4** Obre la teva bústia de correu i hi veuràs un missatge en què s'especifica un nom d'usuari i una paraula de pas.

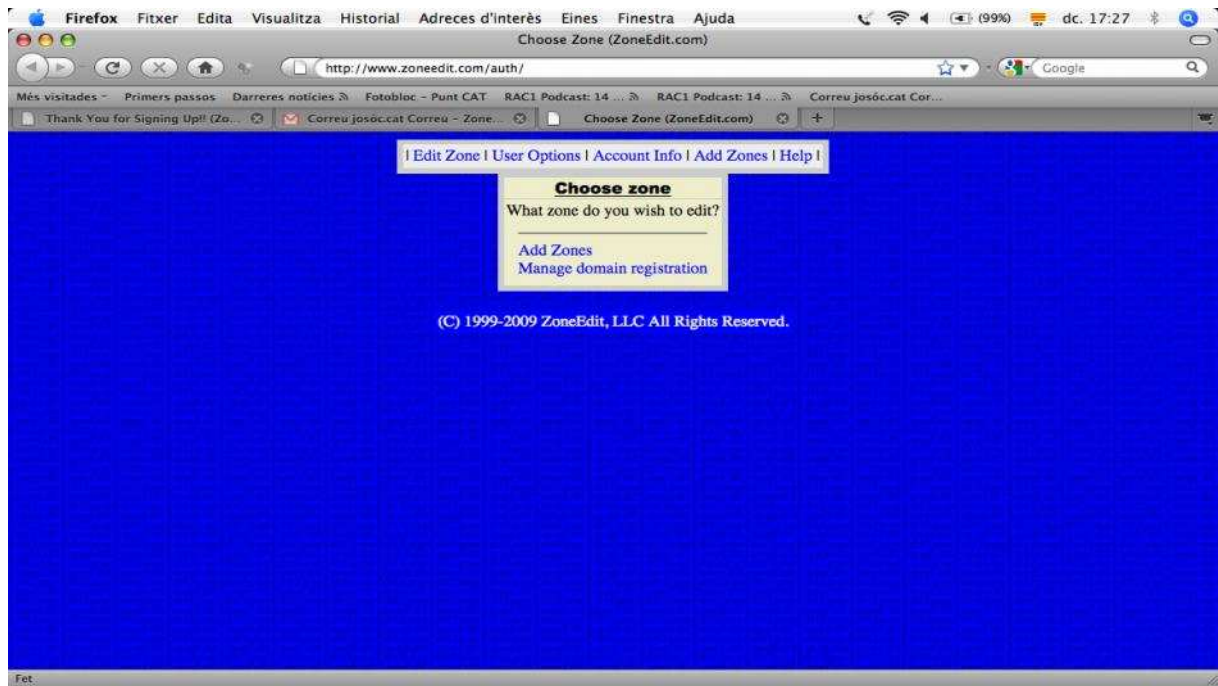


**5** Entra a ZoneEdit, clica l'enllaç que trobes al missatge. Hi apareixerà una pantalla flotant que et demana que posis les dades que t'hagin enviat a aquest correu.

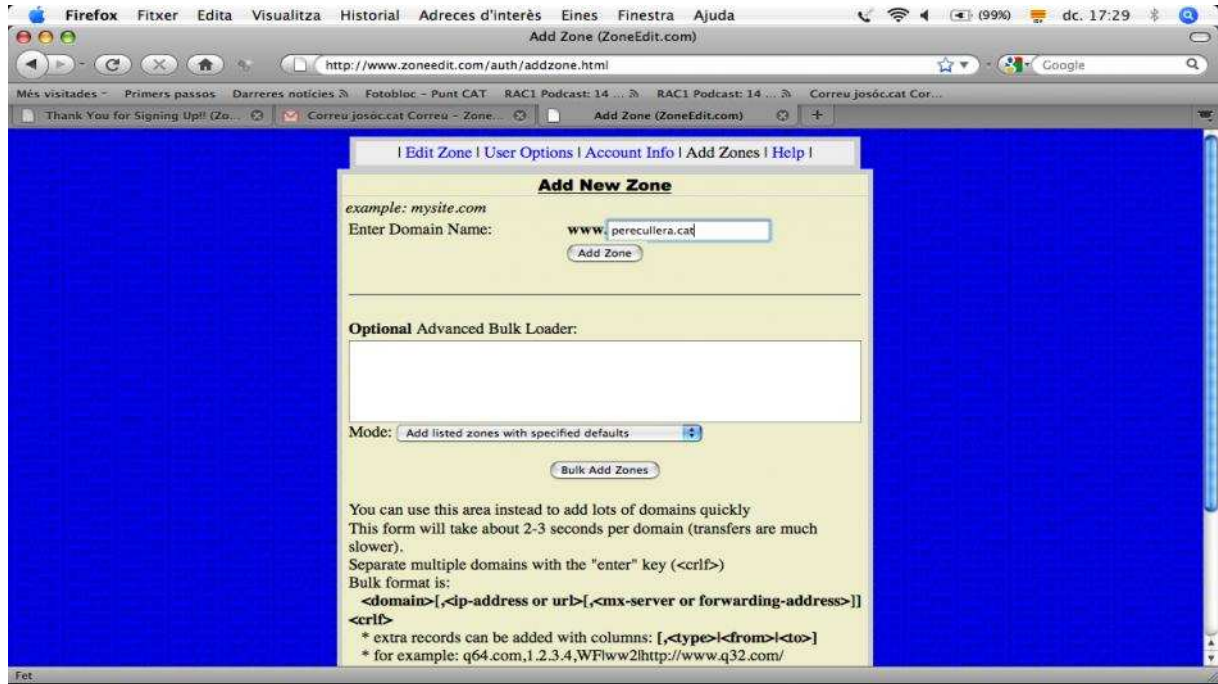


S'està esperant www.zoneedit.com...

**6** Introdueix-hi les dades i accepta. S'obrirà una pàgina nova. Fes clic a "Add Zones".



**7** Tot seguit et demanaran que posis el nom de domini per al qual vols els [Servidors de Noms de Domini](#). L'hi escrius i fas clic al botó "Add Zone".

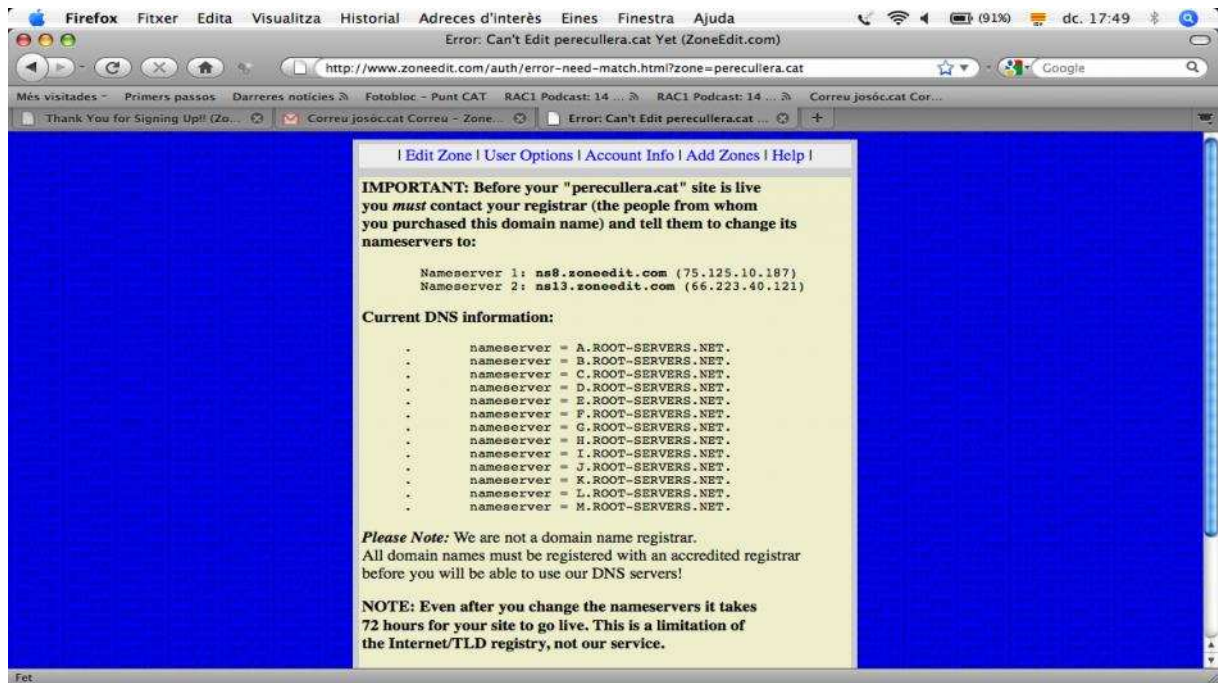


8

En una nova pantalla, hi apareixen les adreces de dos servidors de noms de domini:

ns8.zoneedit.com (75.125.10.187)

ns13.zoneedit.com (66.223.40.121)



9

Ara caldrà que vagis a la web del registrador del teu domini, entris al Tauler de Control i substitueixis els [Servidors de Noms de Domini](#) del teu domini pels que t'ha donat ZoneEdit.

10

A la pàgina en què estaves del ZoneEdit, a baix de tot, fes clic al botó "Start editing Zone" i entraràs en una nova pantalla, on podràs configurar diverses característiques avançades del domini: donar-li una

[adreça d'Internet numèrica](#), [fer redireccions](#), [crear àlies...](#)



## Panell d'Administració del meu registrador

També s'anomena **Tauler de Control** i és la finestreta en què pots fer diferents tasques relacionades amb el teu domini o la teva web. Les pots fer directament, sense demanar permís a l'empresa amb qui has registrat el domini o que hostatja la teva web. Només cal que accedeixis a la web de l'empresa, entris a l'àrea de clients i hi introdueixis el teu nom d'usuari i la paraula de pas que es va enviar al teu correu quan vas registrar el domini.

No totes les empreses donen la mateixa llibertat per canviar coses, o no la donen gratuïtament. En general, mitjançant el Tauler de Control, pots canviar les teves dades personals i de facturació, veure les modificacions que s'han fet al teu domini o web, crear [redireccions](#) i [subdominis](#) o canviar els [Servidors de Noms de Dominis](#) del teu domini.

## Construeixo la meva pàgina

Com ja has vist al bloc anterior, [amb un domini propi pots tenir diferents serveis](#) a Internet amb el teu nom. Si ja tens allotjament pel teu domini i vols posar-hi continguts, aquí tens unes quantes idees per començar a construir la teva pàgina web, en funció del que vulguis fer.

### Lloc web senzill

---

Perquè tothom el pugui veure, el teu lloc web necessita un servidor on allotjar-se. Existeixen pàgines que t'ofereixen espai gratuït als seus servidors, però sovint et demanen a canvi que insereixis una publicitat concreta a les teves pàgines. També hi ha empreses que t'ofereixen aquest espai si pagues, a canvi d'un servei de més qualitat i sense anuncis.

Si vols crear la teva primera pàgina web, per posar-hi texts i imatges, no et cal un servei gaire sofisticat: només cal que et donin espai, sense cap altra tecnologia

([PHP](#), MySQL, ASP...). Per començar, amb un espai de 10 MB ja en pots tenir prou (tot i que habitualment te n'ofereixen més), però, a mesura que ampliais el teu web, possiblement hauràs d'adquirir més espai.

Per crear una pàgina web, necessitaràs un programa d'edició, com ara el gratuït i de codi lliure [KompoZer](#), de la [Fundació Mozilla](#), molt fàcil d'utilitzar i disponible per a tots els [sistemes operatius](#). Al mateix programa hi ha una opció ("Publicar") que et permet pujar (copiar) al teu servidor la pàgina web que acabes de crear. També pots utilitzar un programa a banda per pujar pàgines al servidor, anomenat programa de transferència de fitxers ([FTP](#)). Un dels més coneguts és el [FileZilla](#), gratuït i de codi lliure. Recorda que, per pujar pàgines, has de conèixer l'adreça FTP del teu servidor i tenir-hi un compte d'usuari. El proveïdor o l'empresa on tinguis el lloc web et proporcionaran un nom d'usuari i paraula de pas per aquest compte, que hauràs d'introduir al programa. En cas que vulguis escollir un altre programa, en [aquesta pàgina](#), en anglès, hi trobaràs tota la informació per poder escollir.

### Bloc

---

Hi ha serveis gratuïts que et permeten crear el teu bloc sense cap cost. Aquesta és una bona opció, en cas que t'agradi el format del servei al qual t'afegeixes. Tot i això, si vols personalitzar molt el teu bloc, caldrà que agafis un allotjament i hi instal·lis la plantilla que et sigui més fàcil d'adaptar. Hi ha diverses plantilles que et permetran crear un bloc al teu servidor, i que utilitzen habitualment llenguatge PHP i una base de dades en línia, per funcionar. L'espai també és un element que cal tenir en compte si vols penjar-hi continguts pesats (fotos, vídeos...). La plantilla (o entorn) més coneguda i gratuïta és [WordPress](#), però en [aquesta pàgina](#) en anglès pots trobar-ne d'altres.

### Wiki

---

Habitualment no cal crear tota la interfície d'un wiki des de zero, hi ha molts programes que es poden fer servir com a plantilles, de manera que els personalitzes al teu gust. La majoria necessiten [PHP](#) una base de dades en línia (sol ser [MySQL](#)), per funcionar correctament; per tant, cal tenir-ho en compte

abans d'escollir l'allotjament.

El programa per excel·lència per a crear wikis, gratuït, és [MediaWiki](#), però en [aquesta pàgina](#), en anglès, en pots trobar molts més.

---

## Escriptori virtual

Hi ha serveis llestos per utilitzar en línia, tant gratuïts com de pagament. En cas que se'n vulgui emprar un de gratuït ja existent, només cal anar a la seva pàgina i donar-s'hi d'alta. D'altra banda, si d'entrada ja saps que necessites un alt nivell de seguretat i confidencialitat, o bé que necessites molt d'espai per emmagatzemar els teus documents, caldrà que et muntis el teu escriptori virtual en un servidor que contractis. Els escriptors virtuals amb més èxit es basen en [PHP](#) i [AJAX](#).

Disposes d'una llista de serveis d'[escriptors virtuals](#), en anglès, però un bon exemple, gratuït i creat per un grup de catalans, és [EyeOS](#).

---

## Botiga virtual

A Internet trobaràs molts programes per muntar la teva botiga virtual. Cal que tinguis en compte que la majoria d'ells es basen en els llenguatges [PHP](#) o [ASP](#) i en una base de dades en línia.

Entre els més coneguts hi ha el gratuït [OSCommerce](#). Consulta'n d'altres a [aquesta llista](#) en anglès. Cal dir, però, que aquests programes no són fàcils de configurar i hi ha empreses que t'ho poden fer a la teva mida.

---

## Fòrum

A Internet pots trobar diferents serveis, gratuïts i de pagament, que et permeten crear un fòrum, sempre que en tinguis prou amb les opcions de configuració que t'ofereixen. A més, hi ha infinitat de programes, lliures i de pagament, que et permeten muntar un potent fòrum a la teva web, com ara

[phpBB](#), en cas que tinguis un allotjament propi. En aquest cas, cal distingir els basats en tecnologia php ([consulta llista](#), en anglès), i els de tecnologia [ASP](#) ([consulta llista](#), en anglès), en funció de la tecnologia que inclou el teu servidor.

---

## Llista de distribució de correu electrònic

Si no és que tens un servidor propi, administrat per tu mateix, és recomanable utilitzar un dels molts serveis que hi ha en línia, els quals s'encarreguen de la gestió de les llistes de correu i de l'enviament a tots els usuaris que hi estan adscrits. En cas que tu administris el teu servidor, un exemple de gestor de llista de distribució és

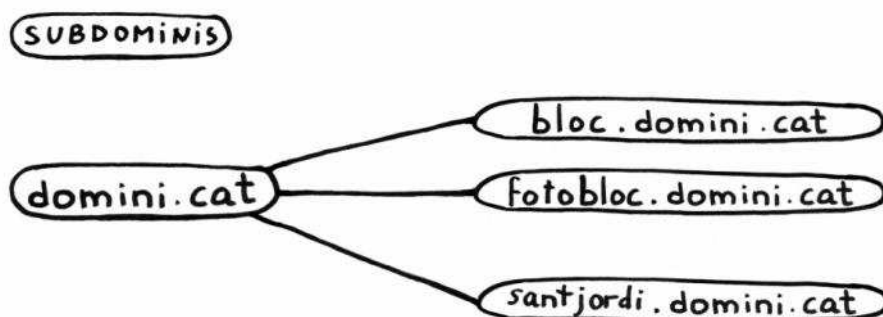
[Mailman](#) però, si no fos el cas, com és habitual, pots fer servir aquests senzills serveis gratuïts que ofereix, per exemple, [Google](#).

## Subdominis

### Puc tenir més d'una web al mateix domini?

Sí, pots crear-hi [subdominis](#). Per exemple, si tens [latevapagina.cat](#) i vols fer un [bloc](#), pots afegir el subdomini [bloc.latevapagina.cat](#). Si després vols tenir un [wiki](#), crees el subdomini [wiki.latevapagina.cat](#). Si en vols un altre per al correu, es pot dir [correu.latevapagina.cat](#).

Vet ací uns quants subdominis del domini.cat:



- 1 Accedeix al "Tauler de Control" del proveïdor dels teus DNS, a "l'Àrea de Clients", i posa-hi el teu nom d'usuari i paraula de pas.
- 2 Dins de l'apartat que tingui relació amb els DNS, cerca una opció amb un títol similar a "Subdominis".
- 3 Introdueix-hi el nom del subdomini que vols crear al camp corresponent, per exemple, "usuari", que vol dir que estaràs creant l'adreça [usuari.latevapagina.cat](#).
- 4 Fes clic al botó "Crea". En el fons, un subdomini és només una forma d'accedir directament a un directori (o a una carpeta) que tinguis sota el teu domini; per això, en clicar sobre "Crea", es crearà una carpeta amb el mateix nom del subdomini. En aquest cas, [latevapagina.cat/usuari](#).
- 5 Pots crear tants subdominis com et calguin, i hi podràs pujar coses, igual com ho fas amb la web principal.

Tot i això, aquesta no és la única possibilitat que t'ofereixen els subdominis. Si vols anar més enllà, experimenta tu mateix i ens expliques la teva experiència.

## Redireccions de webs

A la xarxa hi ha molt llocs que t'ofereixen serveis gratuïts: un compte de [correu](#), una [pàgina web](#), un [bloc](#), un compte a [Twitter](#), un espai a [Facebook](#), un canal a [Youtube](#)... És una llarga llista de llocs on ets present i que no tenen un nom que els identifiqui de manera conjunta amb tu.

Un domini propi és la solució per a aquest desordre. Però, com ho faràs perquè en escriure el teu domini al navegador la gent vagi al teu [Fotolog](#) o al teu bloc? Les redireccions, basades en els subdominis, són unes senzilles operacions que permetran que les teves visites arribin a uns continguts que estan fora del teu web, a través del teu domini. Per exemple, si visites [facebook.perecullera.cat](#), que com veus està sota el domini [perecullera.cat](#), en realitat estàs consultant la pàgina de facebook <http://www.facebook.com/pages/Pere-de-la-Cullera/>.

En aquest vídeo t'expliquem com fer-li redireccions al teu domini:

### Què són i com es fan les redireccions i els subdominis

<http://www.youtube.com/v/4UodZlqYPcE>

Una mateixa persona pot utilitzar diferents serveis a Internet, tots amb adreces que no tenen res a veure les unes amb les altres. Per exemple, el teu compte a Facebook pot ser [http://www.facebook.com/pere\\_cullera](http://www.facebook.com/pere_cullera). A Twitter pots ser <http://www.twitter.com/pcullera>. A Youtube potser ets <http://www.youtube.com/perecullera>. I potser tens un bloc que es troba a l'adreça <http://www.blogger.com/elmeubloc>.

La solució per aquest enrenou és crear redireccions i subdominis. D'aquesta forma, el teu compte a Facebook pot passar a tenir l'adreça <http://facebook.perecullera.cat>, el de Twitter serà <http://twitter.perecullera.cat>, a Youtube <http://youtube.perecullera.cat> i el bloc es dirà <http://bloc.perecullera.cat>. Un avantatge d'això és que les adreces són molt més fàcils de recordar. Per exemple, algunes de les redireccions de puntCAT són: <http://twitter.domini.cat>, <http://youtube.domini.cat>, i <http://bloc.domini.cat>. Fàcils, oi?!

Fer que el teu domini, posem que sigui [www.quèferambun.cat](#), et porti a una altra pàgina amb un domini diferent, per exemple [facebook.com/puntcat](#), és tan senzill com dir-li a un ordinador que faci aquest canvi. I a quin ordinador li dius? Doncs als DNS associats al teu domini. En la majoria dels casos ja te'ls ofereix el teu registrador quan registres el teu domini, o sinó els pots adquirir com un servei addicional de pagament del teu registrador o gratuïtament d'un tercer.

En tots els casos el procediment és el mateix: entres al panell d'administració dels DNS del teu domini (a vegades anomenat tauler de control), ja el tinguis amb el teu registrador o amb un altre, i busques una opció que digui alguna cosa semblant a "Redirecció de la url", o "webforward" en anglès. Un cop dins d'aquest menú, especifiques que, a partir d'ara, quan algú teclegi al seu navegador

queferambun.cat, que és el teu domini, se l'enviï a facebook.com/puntcat, la nova plana web que tu li has indicat.

Un altre avantatge de les redireccions és que pots tenir la mateixa adreça encara que porti a llocs diferents. Imagina't que el teu domini fotos.perecullera.cat porta al teu compte de Flickr, però un dia canvies de servei i poses totes les teves fotos a Picasa, o algunes d'elles a Fotolog. Sigui on sigui que pengis les teves fotos, la gent podrà trobar-les sempre teclejant <http://fotos.perecullera.cat>.

El mateix pot dir-se si tens una web, un escriptori virtual o unes dreceres que utilitzis d'enllaços i et duen a blocs, fotos o xarxes socials. La icona "bloc" porta a <http://bloc.perecullera.cat>. La icona "fotos" porta a <http://fotos.perecullera.cat>. I la icona "xarxa social" porta a <http://xarxa.perecullera.cat>. Si per exemple la xarxa que utilitzes avui és Facebook i demà Bookface, fent una redirecció adequada la icona sempre et portarà a la teva xarxa actual, sempre a través de la mateixa adreça.

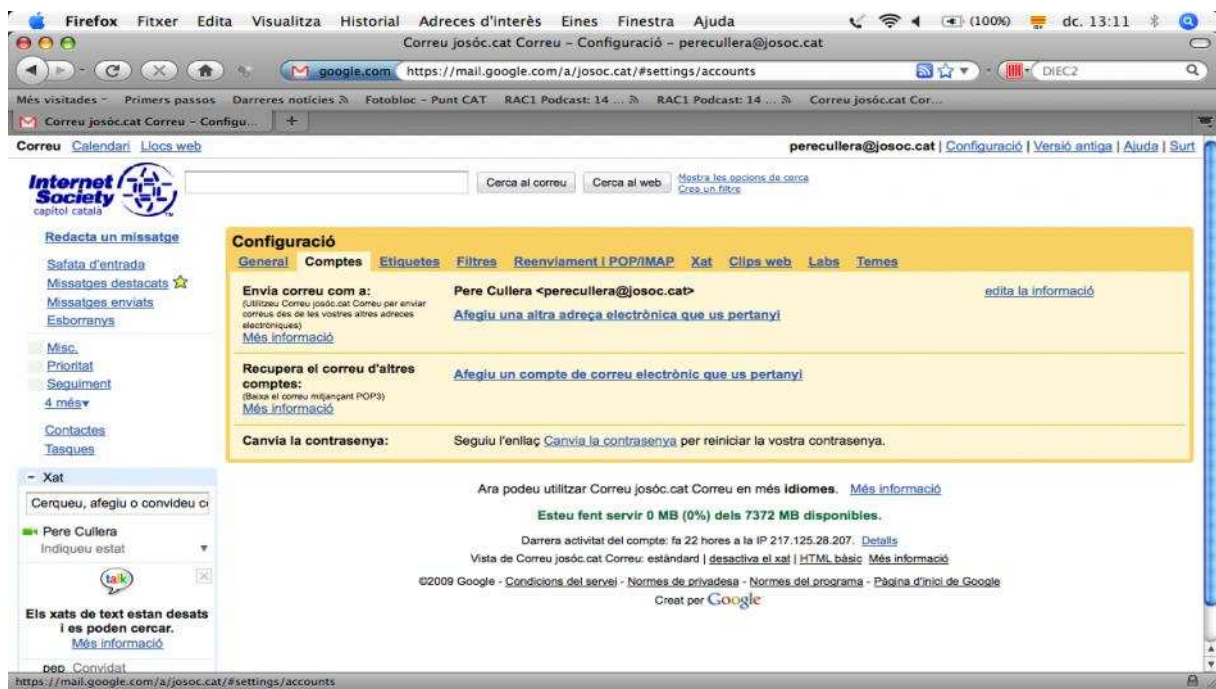
## Redireccions de correus

Com fer servir el correu gratuït amb el meu domini?

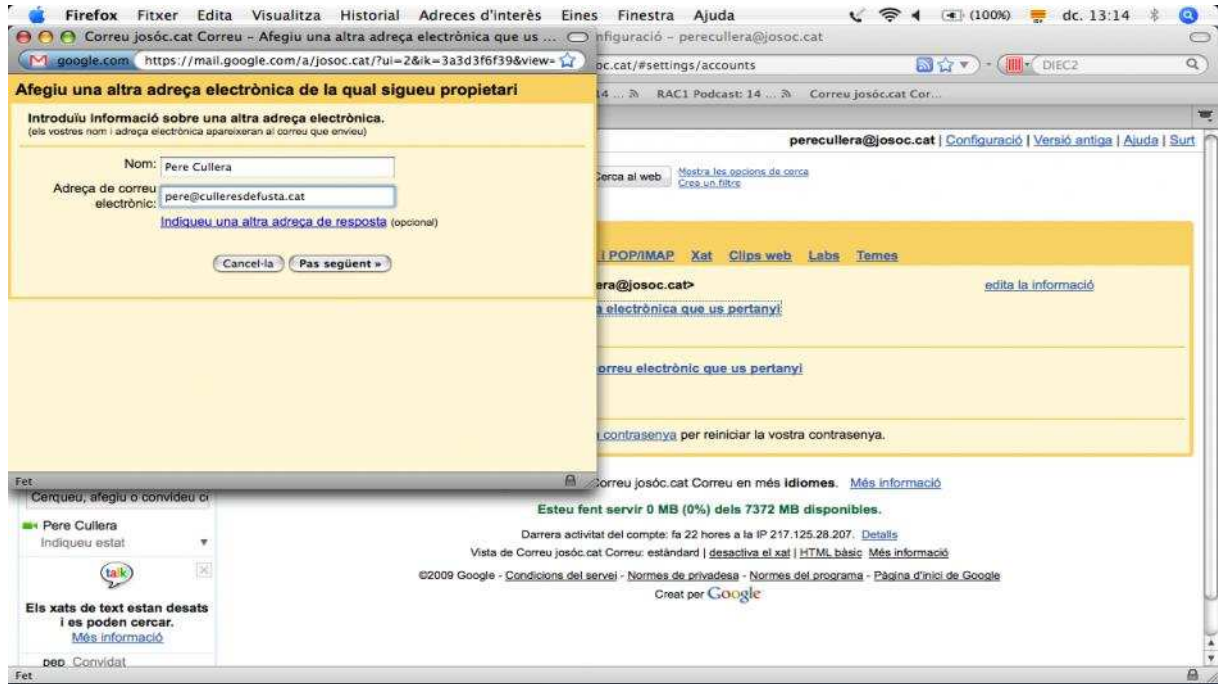
El servei gratuït de correu electrònic [josoc.cat](http://josoc.cat), basat en [Google Apps](http://Google Apps) i que segueix el mateix sistema que [GMail](http://GMail), et permet tenir un compte personal gratuït, que, si vols, pot semblar que sigui el correu del teu domini. Per exemple, en Pere Cullera consulta molt sovint el seu correu personal, [perecullera@josoc.cat](mailto:perecullera@josoc.cat), on també li arriben els correus adreçats a la bústia de la seva feina, [pere@culleresdefusta.cat](mailto:pere@culleresdefusta.cat), amb el domini de la seva empresa. Així, si vol respondre des del seu correu personal els missatges de la feina, el remitent dels seus missatges podrà ser [pere@culleresdefusta.cat](mailto:pere@culleresdefusta.cat).

Per tenir un compte gratuït de correu a [josoc.cat](http://josoc.cat), vés a <http://www.josoc.cat>, i segueix les instruccions que hi trobaràs. Els passos que se segueixen a continuació per redirigir una bústia de correu són aplicables a qualsevol correu basat en Google Apps o [GMail](http://GMail). És possible fer la mateixa funció, amb passos similars, amb altres serveis de correu gratuït.

- 1 Entra al teu compte de [josoc.cat](http://josoc.cat) i fes clic a "Configuració", a dalt a la dreta, busca l'opció "Comptes" i entra-hi. La primera possibilitat que se't presenta és "Envia correu com a:", aquesta és la bona. Fes clic a l'enllaç "Afegeix una altra adreça electrònica que us pertanyi".



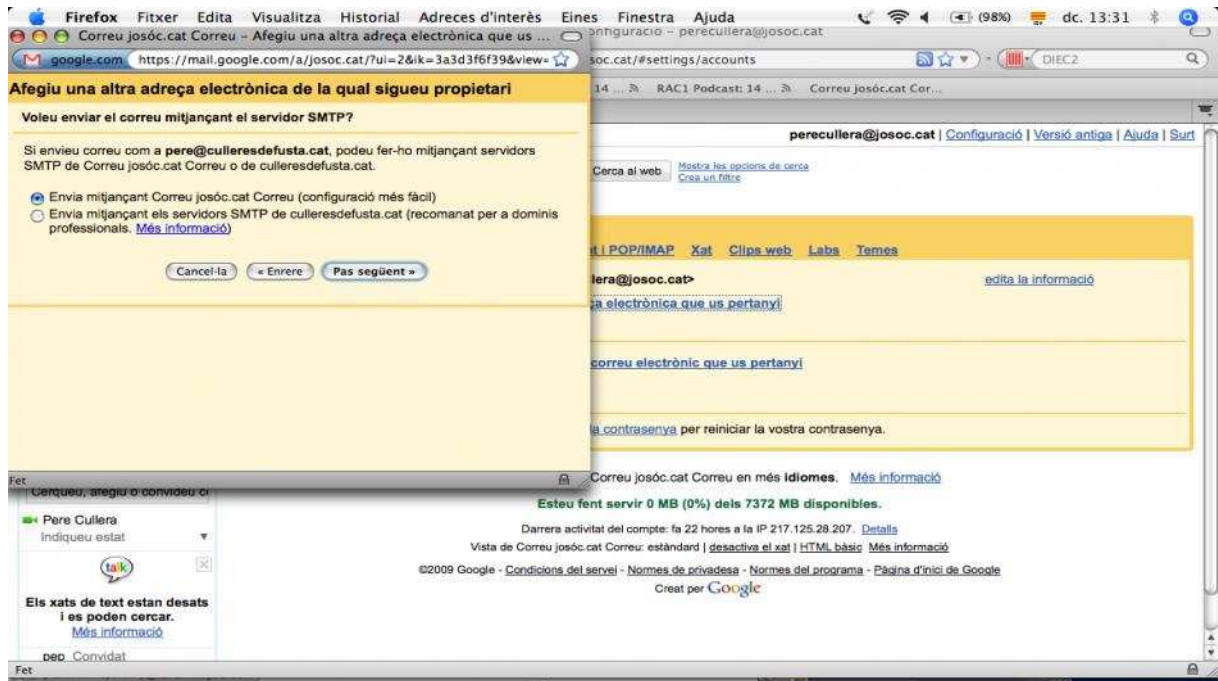
- 2 Hi apareixerà una pantalla petita on se't demana que introdueixis el nom que vulguis que apareixi als teus missatges i l'adreça del teu domini. Un cop fet, fes clic a "Pas següent".



3

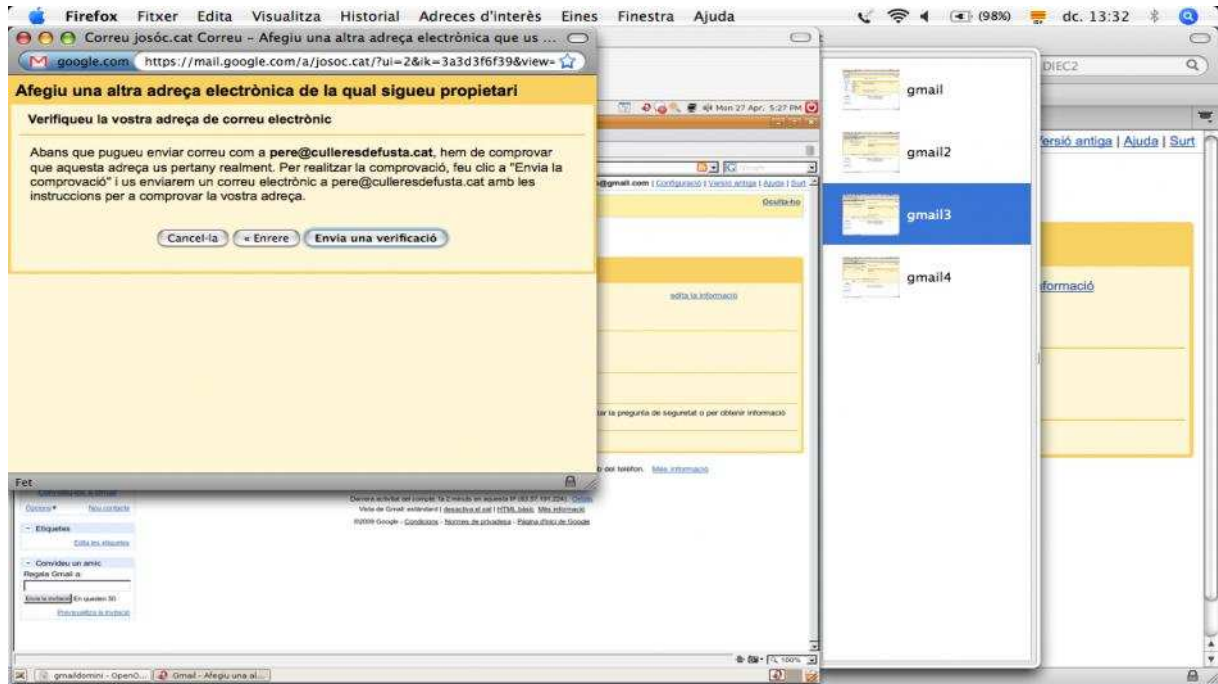
Pots triar entre utilitzar el servei d'enviament de missatges del teu domini ([SMTP](#)), recomanable en cas que en tinguis, o el servei propi de josóc.cat. El més habitual és que si no has contractat específicament un servei d'allotjament, no disposis de servidor de correu. Per això, el més senzill és que triis el servidor del Correu josóc.cat, que és la primera opció que et dona aquesta finestra.

Tanmateix, si ja disposes d'un servidor de correu propi per al teu domini i el coneixes en el moment d'activar la redirecció de correus, caldrà que escullis la segona opció.



4

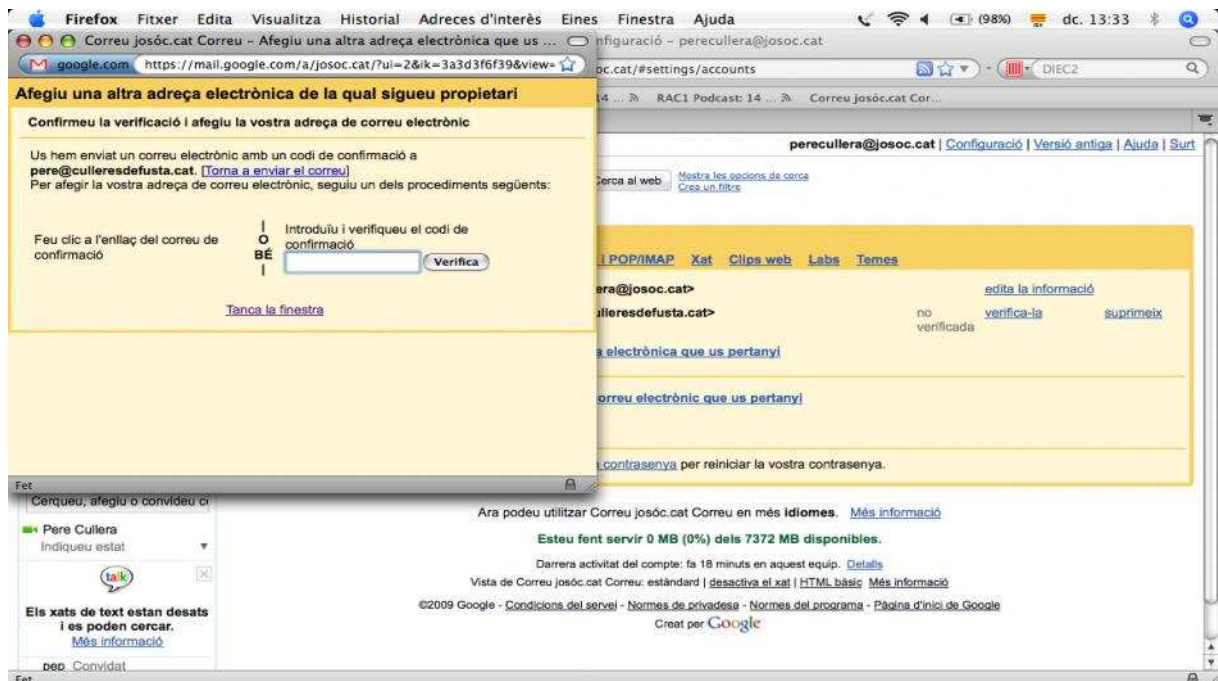
Una nova pantalla et demana que verifiquis que l'adreça que has introduït és teva. Fes clic a "Envia verificació" i josoc.cat t'enviarà un correu a l'adreça que hagis especificat, en aquest cas, a **pere@culleresdefusta.cat**.



5

A la pantalla següent, josoc.cat t'explica que ha enviat un codi de confirmació a l'adreça de correu del teu domini, que rebràs en uns segons. Cal que facis clic a l'enllaç que apareixerà a aquest

correu o, si no, que introdueixis a la casella que veus en aquesta pantalla el codi que et donarà el correu de confirmació. Quan josoc.cat ho hagi verificat, l'adreça del teu compte ja serà la del teu domini.



**6**

A partir d'ara, ja podràs enviar missatges des de **josoc.cat** com si s'enviessin des del teu domini, **culleresdefusta.cat**.

**7**

I com podràs rebre al teu compte de josoc.cat els missatges enviats al teu domini? És tan fàcil com fer una redirecció: vas al Tauler de Control del teu domini i hi especifiques que, a partir d'ara, tots els missatges que arribin a **pere@culleresdefusta.cat** vagin a parar a **perecullera@josoc.cat**. Ho veuràs en el vídeo següent:

## Redirecció de correu

<http://www.youtube.com/v/FbcNWPWdzrs>

Les redireccions de correu són molt útils perquè ens permeten rebre, en una sola bústia, correus electrònics adreçats a altres bústies. La manera de fer una redirecció de correu és semblant a la de redireccionar el web. Entra al panell d'administració dels DNS del teu domini i busca una opció similar a "Redirecció del correu electrònic", o "mailforward" si està en anglès. Dins d'aquesta opció cal que indiques que, a partir d'ara, el correu cap al teu domini, que per exemple és pere@culleresdefusta.cat, es redirigirà a una altra adreça, com ara perecullera@josoc.cat.

Amb aquest canvi fet, quan algú envii un missatge a en Pere al correu de la feina, en aquest cas a la bústia de la seva empresa Culleres de Fusta S.L., el missatge es reenviarà a la bústia de destí i podrà llegir-ho des del seu correu particular a perecullera@josoc.cat.

Si tens qualsevol problema redirigint el correu del teu domini, posa't en contacte amb el proveïdor del teu DNS.

## Canvi de proveïdor web

### Puc canviar de lloc el meu web sense perdre el meu domini?

Sí, i aquesta és precisament una de les gràcies de tenir un domini: encara que canviïs de lloc la teva web, no hi ha cap canvi per a la gent que et visita, que et continuarà trobant a la mateixa adreça.

### Canvi de proveïdor de web

<http://www.youtube.com/v/i2dsdHh7hj8>

Imagina que tens una pàgina web, [www.latevapagina.cat](http://www.latevapagina.cat), allotjada a l'empresa A. Tal com s'especifica als servidors DNS d'aquesta empresa, el teu domini es correspon amb l'adreça d'Internet numèrica (o adreça IP) 208.43.51.90. Imagina que el teu allotjament actual no satisfà les teves necessitats. Aleshores, pots canviar l'allotjament del web i portar-lo a l'empresa B. La teva web continuarà sent a la mateixa adreça, <http://latevapagina.cat>, però, com que has canviat la localització de la teva web, l'adreça d'Internet numèrica de la teva web canviarà, ja que estarà situada en ordinadors diferents i amb les seves pròpies adreces IP.

Per fer efectiu el canvi, a banda de traslladar els continguts d'un proveïdor a l'altre, hauràs d'anar al web del teu registrador i canviar els vells DNS associats al teu domini pels del nou proveïdor d'espai web. Entra a l'àrea de clients del teu registrador. I un cop allà, al teu tauler de control. Fes clic a "Modificació dels servidors de noms de domini" o, si és en anglès, alguna cosa similar a "Edit DNS". Elimina els noms dels servidors que t'havia donat l'empresa A, per exemple, `dns1.empresaA.cat` i `dns2.empresaA.cat`, i els substitueixes pels que t'haurà donat l'empresa B, per exemple, `dns22.empresaB.cat` i `dns44.empresaB.cat`, a la qual has passat l'allotjament del teu domini.

Aquest canvi de DNS queda associat al teu domini. Un cop fet això, el registrador ho comunica al registre (en aquest cas a puntCAT), qui, al seu torn, ho replicarà per tot Internet cada cop que algú vulgui visitar la teva pàgina web. A partir d'ara, qui teclegi en el seu navegador <http://latevapagina.cat> anirà a la nova adreça IP, la de l'empresa d'allotjament B. Aquest canvi pot trigar des de pocs minuts a un parell de dies.

## Canvi de registrador

És fàcil, i no comporta cap recàrrec econòmic. La majoria d'empreses registradores tenen una política transparent en aquest sentit: per exemple, si has pagat un any de domini al teu actual registrador, però passats sis mesos decideixes traslladar-ne la gestió a un altre, els sis mesos que et queden s'acumulen. Així, hauràs de pagar un any d'entrada a l'empresa nova, per exemple, però en realitat tindràs pagats un any i sis mesos.

Si tens el domini al dia, no hauries de tenir cap problema per fer aquest procés. Podràs transferir el teu domini si compleix els punts següents:

- a) El domini ha d'estar al corrent dels pagaments.
- b) Cal que faci més de 60 dies que va ser registrat, renovat o transferit.
- c) Han de faltar 15 dies o més per a que caduqui.
- d) No ha de tenir problemes legals associats.
- e) No pot estar bloquejat ni congelat. Hi ha registradors que bloquegen els dominis per protegir-ne la propietat. Si aquest és el cas, hauràs de demanar al teu registrador que el desbloqui. També pot ser que estigui bloquejat perquè hi ha una disputa judicial sobre el domini. Llavors, caldrà esperar que acabi aquest procés. I també és possible que el registre del domini l'hagi congelat perquè no complia les condicions d'elegibilitat del domini .cat. En aquest cas, us haureu de posar en contacte directament amb el registre, o sigui, la [Fundació puntCAT](#).
- f) L'adreça de correu que figura com a contacte administratiu del domini ha de funcionar correctament i pertànyer a la persona que en demana el trasllat o a algú proper. Si no és així, no es podrà fer el canvi, ja que s'ha d'aprovar una autorització que s'envia a aquesta adreça.

---

Informa el teu actual registrador que vols rescindir el contracte del domini en qüestió.

**1** Necessitaràs un codi d'autorització, ell t'informarà com aconseguir aquest codi atorgat al teu domini, que, per motius de seguretat, és secret. Pot ser que el trobis al panell d'administració del teu domini, en cas contrari, te l'oferirà el teu registrador.

---

**2** Posa't en contacte amb el teu nou registrador per contractar els seus serveis i envia-li el codi d'autorització del domini.

---

**3** El nou registrador enviarà un missatge electrònic a l'adreça que figura com a contacte administratiu del teu domini. Des de la mateixa adreça, has de reenviar al nou registrador aquest missatge, amb els codis que inclou. Aquesta és la manera de demostrar que ets el propietari del domini i n'acceptes el trasllat.

---

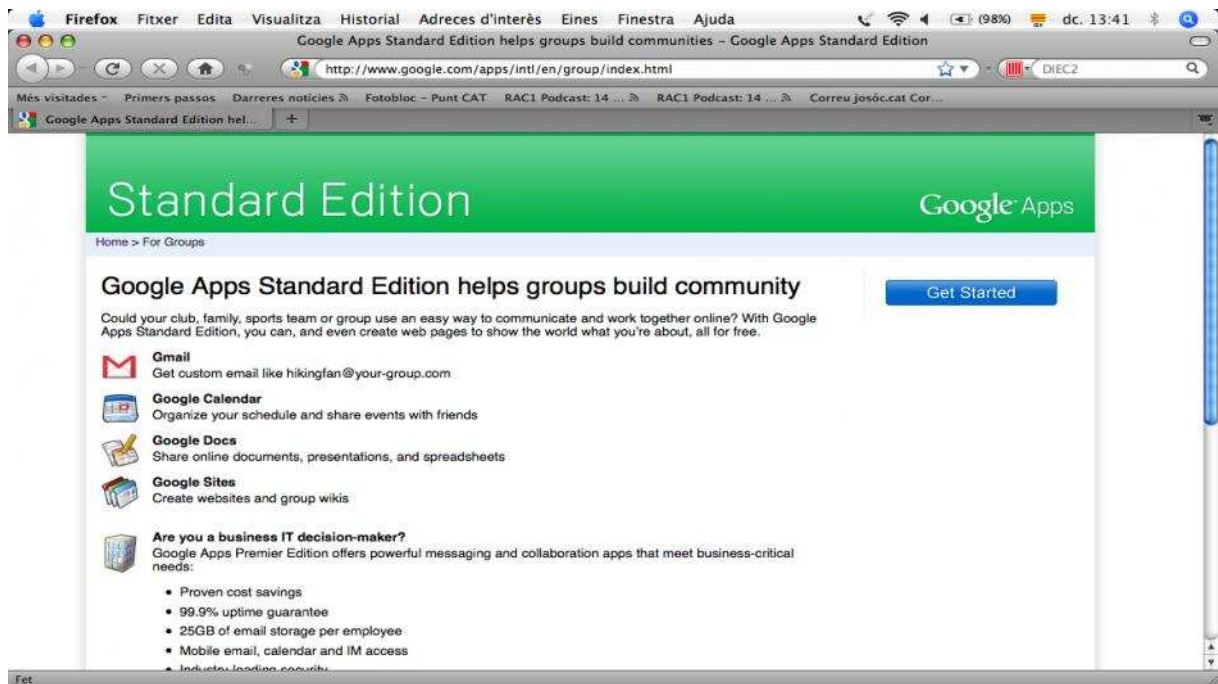
**4** Quan el nou registrador rebi el teu missatge, iniciarà la transferència del domini, que pot durar entre 24 i 72 hores.

## Aplicacions gratuïtes

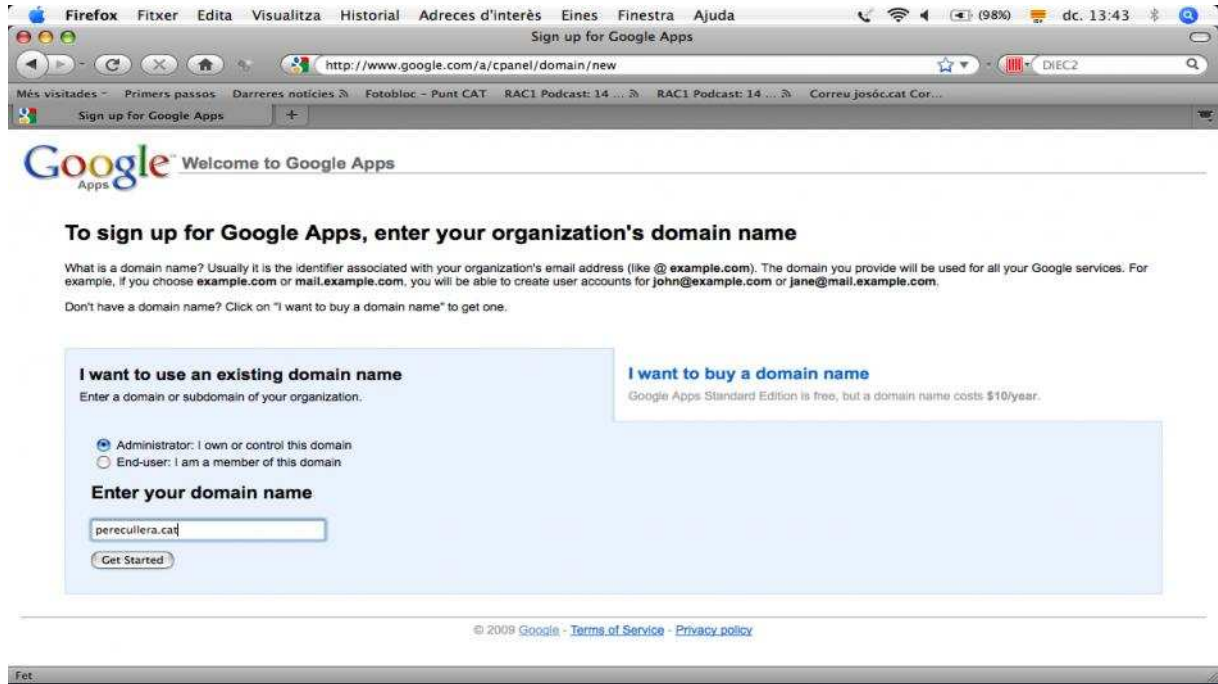
\* La darrera versió de la interfície de Google Apps només està disponible en anglès

L'empresa [Google](#), a través del seu servei [Google Apps](#), t'ofereix la possibilitat de tenir diverses aplicacions en català per al teu domini, com ara una [pàgina web](#), [correu](#), [missatgeria instantània](#), documents compartits i un [calendari](#) també compartit amb les persones que vulguis. Tot això de manera gratuïta; només cal que disposis d'un domini, que prèviament hauràs registrat a través d'un registrador.

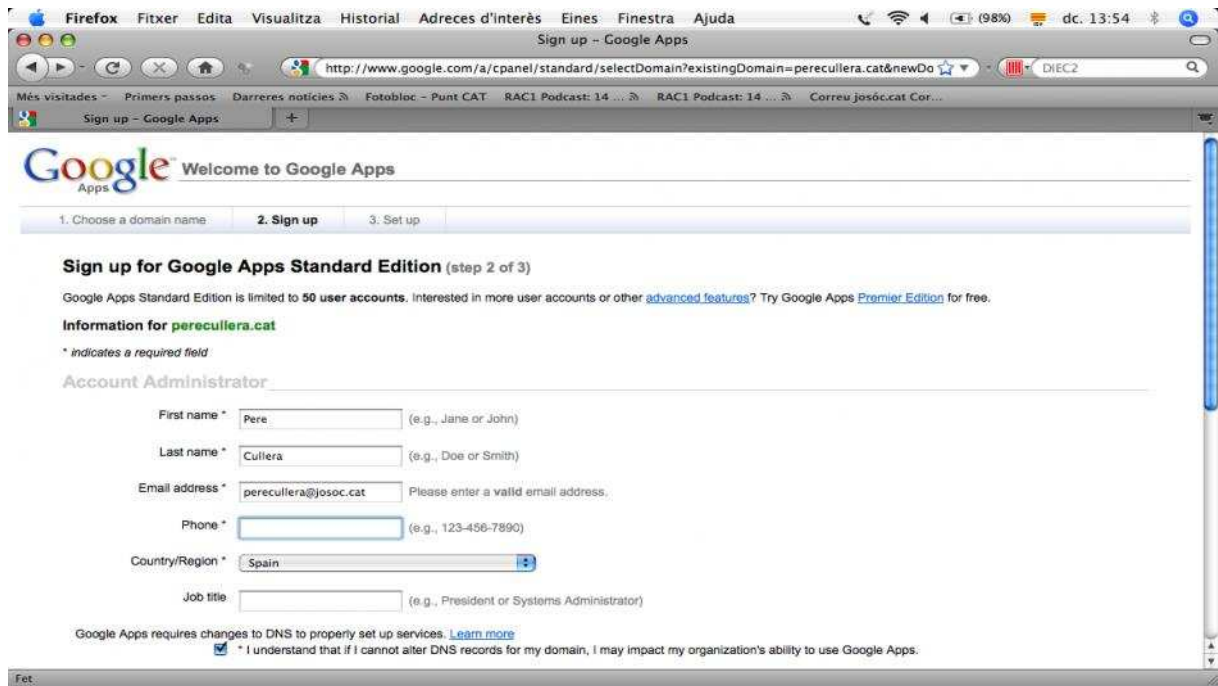
- 1 Ves a Google Apps Standard Edition, en [anglès](#), en [espanyol](#) o en [francès](#), i fes clic a "Get Started" o Comenceu ara (ací en tens l'exemple, amb la pàgina en anglès).



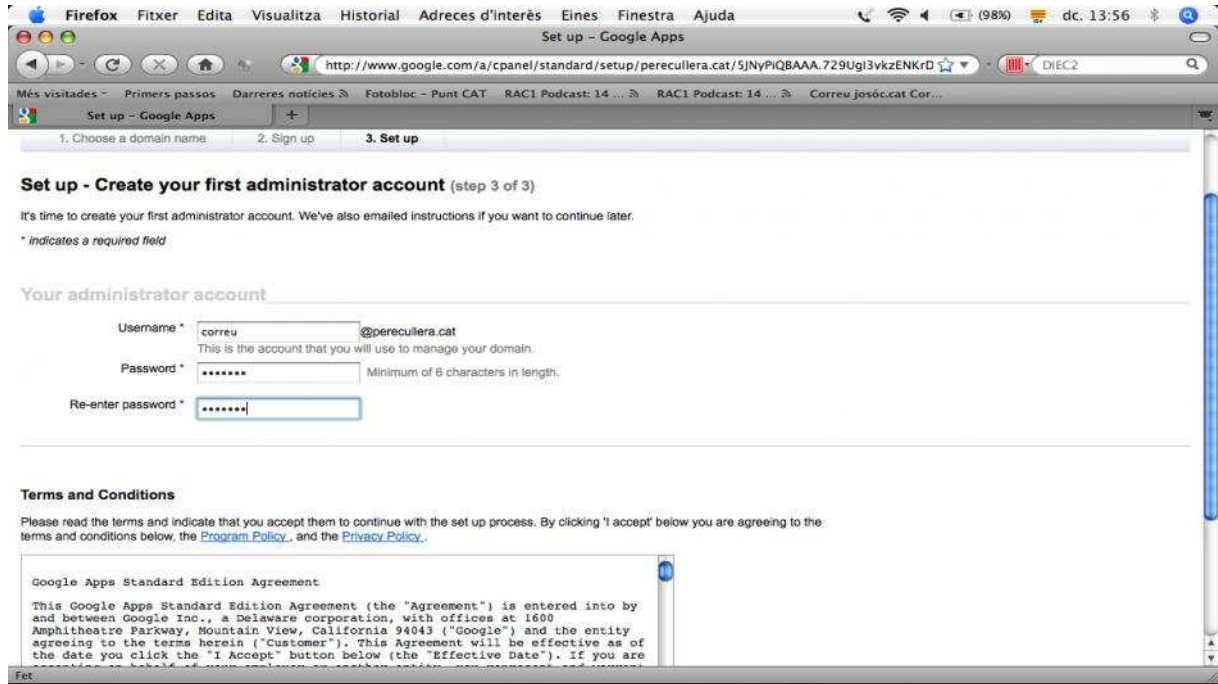
- 2 Una nova pantalla et demana que especifiquis quin és el teu domini. També has de dir si n'ets el propietari (administrador) o usuari. Els passos que seguim a continuació només són vàlids si n'ets l'administrador. Emplenes el formulari i fas clic a "Get Started" (Comenceu ara).



### 3 Emplena el formulari i fes clic a "Continue" (Continua).

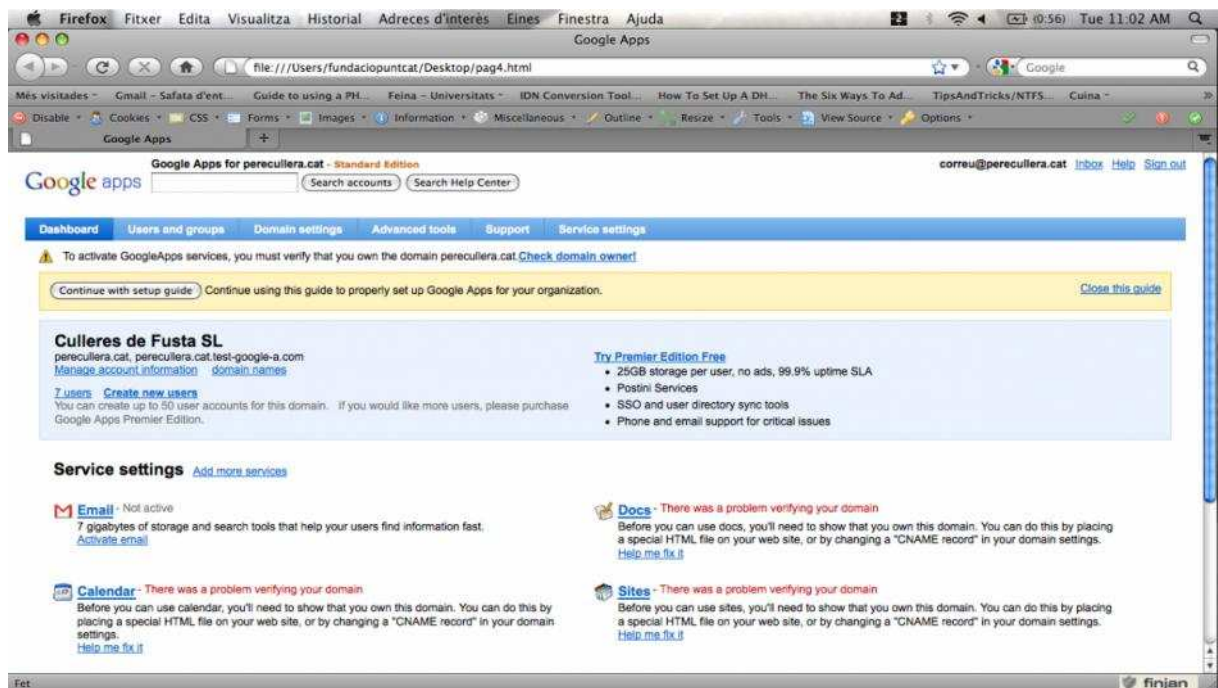


### 4 Una nova pantalla et demanarà que posis un nom per al compte d'administrador i que t'inventis una clau d'accés. Ho fas i més avall t'expliquen les condicions d'ús del servei. Si hi estàs d'acord, fes clic al botó "I agree. Continue with the configuration" (Accepto. Continua amb la configuració).



5

Hi apareixerà una pantalla perquè configuris els serveis que t'ofereixen. Però, abans, cal verificar que ets propietari del domini. Fes clic on diu "Check domain owner" (Verifica el propietari del domini).

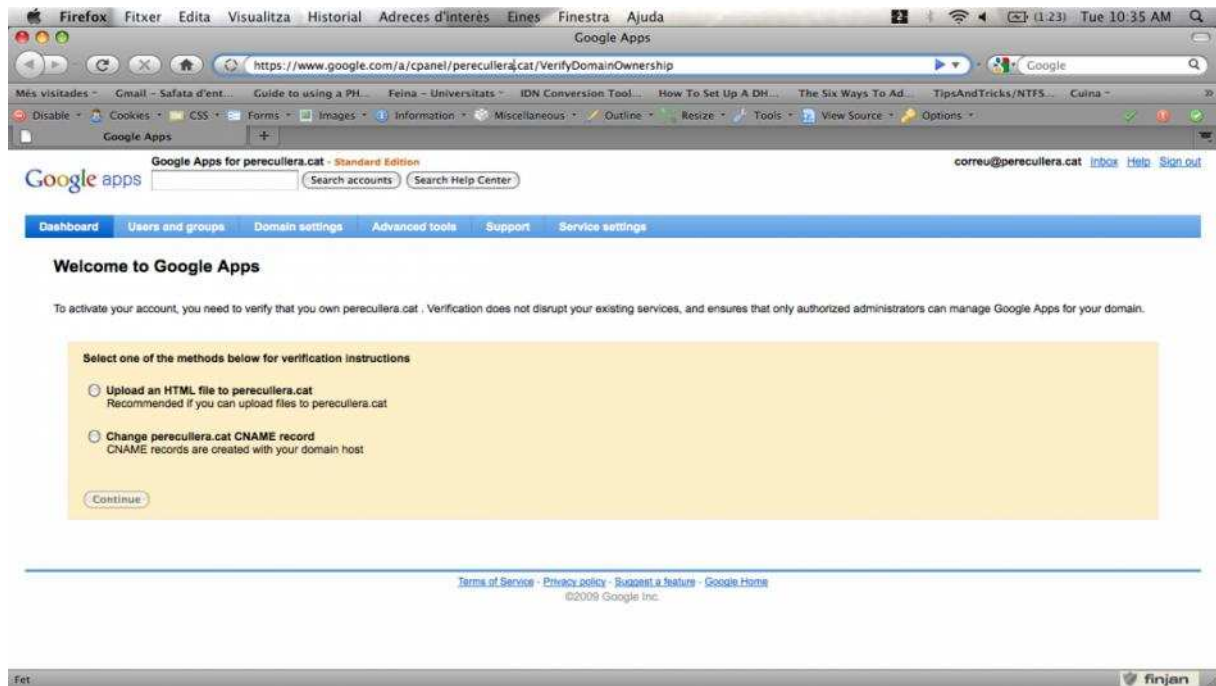


6

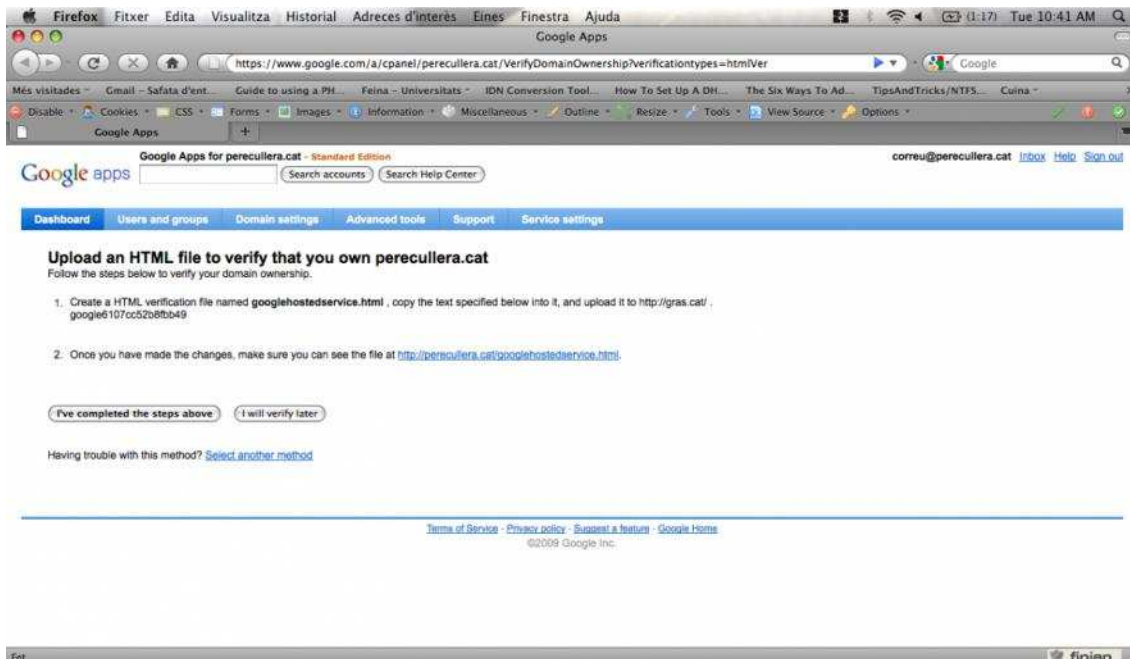
S'hi obre una pantalla nova, que t'ofereix dues possibilitats per verificar que ets el propietari del domini:

a) Carregar un fitxer [HTML](#)

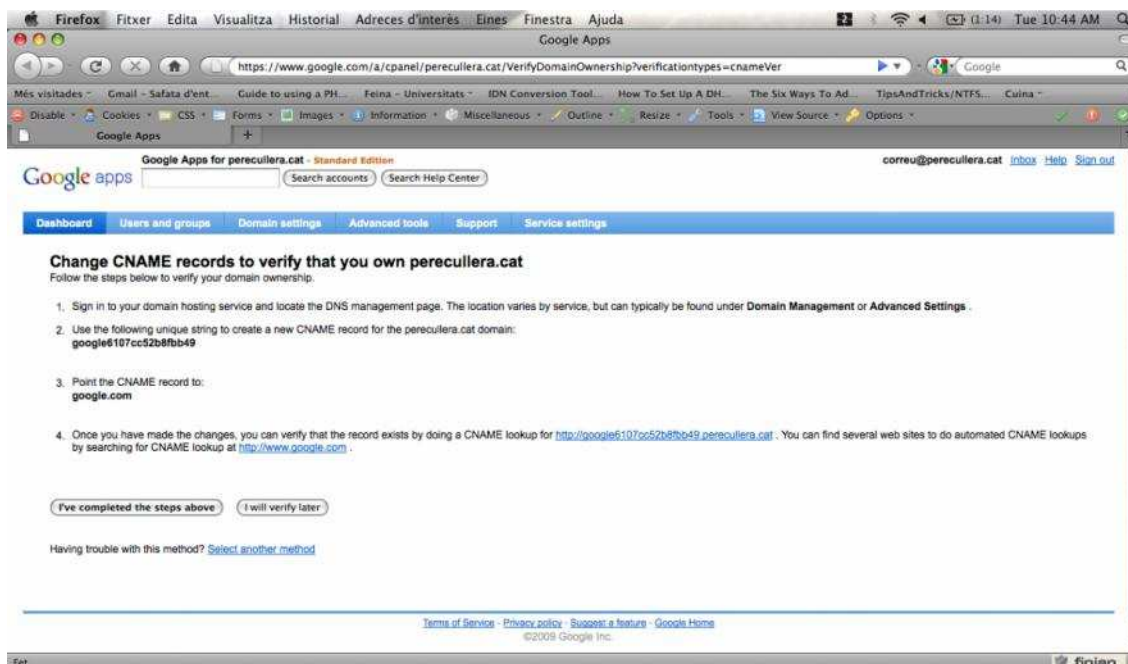
## b) Canviar el registre CNAME.



a) Habitualment, és més ràpid utilitzar l'opció " **Upload an HTML file**" (carrega un fitxer HTML), però només la podràs fer servir en cas que disposes d'un allotjament del qual siguis propietari. Si tries aquesta opció, et demanaran que creïs un fitxer i que hi posis el text que et donen. Has de pujar-lo a la web del teu domini.

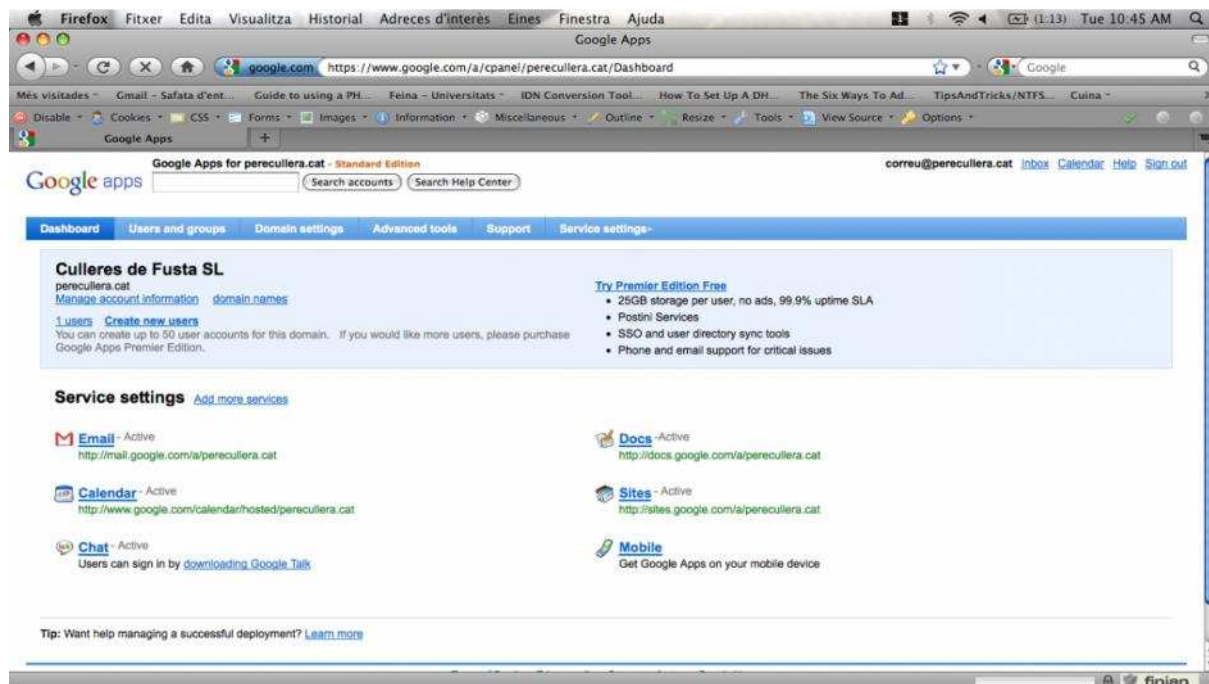


b) Si tries l'opció "**Change CNAME Records**" (canvia el registre CNAME), has d'entrar al Tauler de Control del teu domini i canviar el registre CNAME, tal com t'indica Google.



Aquestes comprovacions poden durar des de pocs minuts fins a 24 hores.

**7** Un cop comprovat que tu gestiones el domini que has indicat, hi apareix el panell de control de Google Apps. És el moment de començar a crear els correus electrònics que vulguis i així determinar quins serveis vols associar-hi.



## Ara que tinc un .cat, on el puc anunciar?

puntCAT, amb la finalitat d'apropar Internet a la nostra societat, t'ofereix diverses plataformes de promoció per al teu domini. Així que, un cop tens el teu .cat, si vols donar-lo a conèixer, no dubtis a beneficiar-te d'aquestes eines i participa del .cat, perquè [TotsSom.cat](#)

### TotsSom.cat

---

A la pàgina de la comunitat de seguidors del .cat, hi trobaràs un bloc participatiu, on tothom pot parlar dels webs .cat que vulgui. En aquest espai, tu mateix pots deixar comentaris sobre .cat interessants i donar a conèixer el teu domini.

### Fotobloc

---

Si vols promocionar el teu domini a través d'una imatge (ja sigui d'una samarreta, d'una targeta, d'una bossa, d'un vehicle...), ho pots fer a través del fotobloc, el bloc que mostra la gran diversitat de dominis .cat a través d'imatges. Fes una fotografia al teu domini i puja-la al [Fotobloc](#). A més, et pots instal·lar al teu web el [giny](#) del fotobloc, on es veuran aleatòriament les fotos enviades a aquest bloc fotogràfic.

### La mar de webs que naveguen en català

---

La campanya de puntCAT Navega en català <http://navegaencatalà.cat> t'ofereix la possibilitat d'informar de la importància de configurar correctament el navegador des de la teva pàgina. Només cal que t'instal·les un [giny](#) i en farà la tasca de divulgació, per millorar la Internet catalana. Totes les webs que disposen d'aquest giny es troben enllaçades a la pàgina de [La mar de webs](#) d'aquesta campanya.

### puntCAT promociona el teu domini de franc!

---

Només a canvi de registrar-hi un domini, puntCAT el pot anunciar gratuïtament a través de diferents materials promocionals. N'és un exemple el [mapa de la xarxa puntCAT](#), en què apareixen més de 250 dominis classificats segons la seva temàtica.

Un altre lloc on es podria veure el teu .cat és al [giny de dominis](#) que qualsevol persona es pot instal·lar i configurar al seu gust a la seva pàgina, i que mostrarà cada dia 5 dominis .cat aleatoris, entre tots els que hi ha registrats.



### Adreça d'Internet numèrica

D'acord amb el [protocol d'Internet](#), una **adreça IP** és un nombre que identifica inequívocament un dispositiu lògic connectat a la xarxa. Dins d'una mateixa [xarxa](#), cada adreça IP que s'utilitzi ha de ser única.

### Ample de banda

L'**amplada de banda** per a [senyals analògics](#) és l'espai existent per transmetre una informació a través d'una [xarxa de comunicació](#) mesurada en [hertz](#), del [rang](#) de [freqüències](#) en el qual es concentra bona part de la potència del senyal. És comú anomenar amplada de banda digital a la quantitat de dades que es poden transmetre per unitat de temps. Per exemple, una línia ADSL de 256 kbps, teòricament pot enviar 256.000 bits (no bytes) per segon.

### Bloc

En informàtica, un **bloc** és un diari interactiu personal (**dip**) a [Internet](#). Un bloc està dissenyat perquè, com a un diari, cada article tingui data de publicació, de manera que la persona que escriu (*blockaire* o *bloguista*) i les que llegeixen poden seguir un camí de tot el que s'ha publicat i editat.

### Caràcter

Símbol gràfic, especialment l'usat per a la notació del llenguatge.

### Cercador

Un **motor de cerca o de recerca** o bé **cercador** és un [programa informàtic](#) dissenyat per ajudar a trobar informació emmagatzemada a un sistema informàtic, com ara una xarxa, [Internet](#) o un ordinador personal. El motor de cerca permet demanar contingut que satisfaci un criteri determinat (típicament, que inclogui una paraula o frase determinada) i retorna una llista de referències que compleixen aquest criteri.

### Correu electrònic

El **correu electrònic** (anomenat en [anglès](#) e-mail, o email) es refereix al sistema que permet redactar, enviar i rebre missatges utilitzant sistemes de comunicació electrònica. Avui dia, bona part dels sistemes de correu electrònic utilitzen [Internet](#). El correu electrònic és un dels serveis més populars d'Internet. En comparació amb el [correu](#) ordinari, té l'avantatge que és més barat i alhora més ràpid.

### Domini

Els **dominis d'Internet** són noms de [servidors](#) que poden ser fàcilment recordats, i que s'assignen paral·lelament a una [adreça IP](#) o més. L'assignació, però, no és fixa: els noms poden moure's a una

altra localització de la topologia d'Internet, amb una altra adreça IP.

## Escriptori

Un **entorn d'escriptori** (*Desktop Environment*, en anglès) és un conjunt de [programari](#) per a oferir a l'usuari d'un [ordinador](#) una [interfície gràfica](#). Així, l'usuari té una manera de gestionar l'ordinador més còmoda que amb la [línia de comandes](#).

## FTP

El **protocol de transferència de fitxers** o **FTP** (de l'anglès *File Transfer Protocol*) és un [programari](#) estandaritzat per enviar fitxers entre ordinadors amb qualsevol [sistema operatiu](#). Forma part de la capa d'aplicació del model [TCP/IP](#).

## Internet

**Internet** és una [xarxa](#) pública i global de [computadors](#) interconnectats mitjançant el [protocol d'Internet](#) (Internet Protocol) i que transmeten les dades mitjançant [commutació de paquets](#).

## Llista de distribució de correu electrònic

Les **lletes de correu** són un ús especial del [correu electrònic](#), que permet la distribució massiva d'informació entre múltiples usuaris d'[Internet](#) simultàniament.

## Lloc web

Un **lloc web** (en anglès: *website* o *web site*) és una col·lecció de [pàgines web](#), imatges, vídeos i altres elements digitals que està allotjada a un [servidor web](#), des d'on s'hi pot accedir via [Internet](#) o a través d'una xarxa [LAN](#).

## Missatgeria instantània

La **missatgeria instantània** (*IM*) és un sistema que permet intercanviar missatges entre dues persones o més, en temps real, a través d'una xarxa de comunicacions, com ara [Internet](#).

## Navegador

Un **navegador web** o **explorador web** és una aplicació que permet que l'usuari recuperi i reproduïxi documents d'[hipertext](#), generalment escrits en [HTML](#), des de [servidors web](#) situats a qualsevol lloc del món. Aquesta xarxa de documents és coneguda com a [Teranyina mundial](#) o [World Wide Web](#) (WWW).

## Pàgina web

Una **pàgina web** és un document de la [World Wide Web](#), normalment en format [HTML/XHTML](#) i amb [extensions de fitxer](#) .html o .htm. El seu contingut és [hipertext](#), amb [hipervincles](#), per facilitar la navegació d'una pàgina o secció a una altra.

## Servidors de Noms de Domini

El **Domain Name System** o **DNS** (en [català](#) *sistema de noms de domini*) és una [xarxa](#) global de [servidors](#) que tradueix noms de nodes a [IP](#). Per exemple, el servidor de la [Viquipèdia](#) té l'[adreça IP](#) 207.142.131.203, però amb DNS, es pot utilitzar l'adreça [ca.wikipedia.org](#) en comptes d'haver de recordar-se d'aquests números.

## Subdomini

Un **subdomini** és un nivell de classificació jeràrquica dels noms de domini, definits amb finalitats administratives o organitzacionals; es podria considerar com un domini de segon nivell. Normalment, es tracta d'una sèrie de caràcters o d'una paraula, que s'escriu abans del domini i se'n separa per un punt.

## Web

El **WWW** (acrònim [anglès](#) de **World Wide Web**, *Teranyina d'abast mundial*) o **web** és una xarxa de pàgines escrites en [hipertext](#), mitjançant el [llenguatge de marcatge HTML](#), i connectades entre elles mitjançant vincles, de manera que formin un sol cos de coneixement, pel qual es pot navegar fàcilment. Per accedir-hi, és indispensable un [navegador web](#).

## Wiki

Una **wiki** o un wiki (del [hawaià](#) *wikiwiki*, *ràpid*) és un lloc [web](#) col·laboratiu, que pot ser editat pels usuaris des del [navegador](#). Els usuaris d'una wiki poden d'aquesta manera crear, modificar, enllaçar i esborrar el contingut d'una pàgina web, de forma interactiva, fàcil i ràpida. Un dels wikis més coneguts és la [Wikipedia](#).

## Xat

Un **xat** (de l'[anglès](#) *chat*, "xerrar") o **tertúlia** és un recurs de comunicació en temps real. *Xatejar* és fer una [tertúlia](#) mitjançant [Internet](#), entre dues persones o més.

### Què és un domini i per a què serveix

<http://www.elteuvideo.cat/queferambun.cat/queferambun.cat-PeraqueserveixenelsdominisdInternet.mp4>

### Redireccions de webs

<http://www.elteuvideo.cat/queferambun.cat/queferambun.cat-Quesonlesredireccions.mp4>

### Redireccions de correu

<http://www.elteuvideo.cat/queferambun.cat/queferambun.cat-Redireccionsdecorreu.mp4>

### Canvi de proveïdor de web

<http://www.elteuvideo.cat/queferambun.cat/queferambun.cat-CanviEmpresaAllotjamentDomini.mp4>

### Funcionament del DNS (1a part) -Annex-

<http://www.elteuvideo.cat/queferambun.cat/queferambun.cat-FuncionamentdelDNS-1apart.mp4>

### Funcionament del DNS (2a part) -Annex-

<http://www.elteuvideo.cat/queferambun.cat/queferambun.cat-FuncionamentdelDNS-2apart.mp4>

Si tens curiositat per saber com funciona el sistema de DNS, aquests dos vídeos t'ho mostren. Es tracta d'un complex funcionament tècnic que aquestes imatges tracten d'explicar de la manera més senzilla.

## Funcionament del DNS -1a part-

[http://www.youtube.com/v/2APUdv\\_g1JA](http://www.youtube.com/v/2APUdv_g1JA)

Quan vols visitar una web, el teu ordinador busca l'adreça IP on trobar la pàgina en qüestió. I a qui li ho pregunta? Aquest és un procés complex que veurem pas a pas.

Si vols anar a [quèferambun.cat](http://quèferambun.cat), per exemple, el teu ordinador pregunta primer al DNS del teu proveïdor d'accés a Internet, i aquest, si ho sap, li respon amb la IP dels DNS associats al domini que busques. Amb aquesta informació, el teu navegador ja sap on buscar la plana que buscaves. La demana i aquesta s'obre.

Però pot ser que no ho sàpiga. Llavors el procés es complica una mica.

1. El DNS del teu proveïdor d'accés a Internet hauria de preguntar per aquesta IP al DNS de puntCAT. Aquest disposa d'un llistat amb les equivalències entre els noms de tots els dominis .cat i les adreces numèriques IP dels DNS associats a cada domini. Per exemple, el servidor de DNS de puntCAT troba al seu llistat que a [quèferambun.cat](http://quèferambun.cat) li corresponen aquests DNS associats al domini amb aquestes IPs

Atenció! Recorda que els DNS associats a un domini són aquell parell de DNS que, a través de la plana del registrador, s'associen a aquest domini, i que són necessaris per a disposar d'una pàgina web.

2. puntCAT li dona el DNS primari de [quèferambun.cat](http://quèferambun.cat) al teu proveïdor, qui al seu torn va a preguntar a l'empresa on tens allotjats els teus DNS. Aquí, el DNS primari li dona al teu proveïdor la IP corresponent a l'adreça completa que vols visitar.

3. El teu proveïdor, a través del teu servidor d'accés a Internet, .respon al teu ordinador amb aquesta informació. Aquest va a buscar-la, i la plana finalment s'obre al teu navegador. A més a més, el teu proveïdor es guarda la informació una estona per si cap client seu li pregunta pel mateix domini. Així li pot donar la resposta directament sense haver de tornar a fer a puntCAT aquesta consulta.

Sembla complicat, eh? doncs totes aquestes preguntes i respostes entre ordinadors viatgen milers de kilòmetres al voltant del planeta només en dècimes de segon.

\*Les marques i els logos que s'han fet servir pertanyen únicament als seus legítims titulars. En el cas de marques que no siguin titularitat de la Fundació puntCAT, s'han fet servir únicament a efectes informatius, i en cap cas es pretén crear a l'usuari cap confusió entre els serveis de la Fundació puntCAT i els dels titulars de les marques esmentades. L'ús que se'n fa de dites marques i de les seves manifestacions gràfiques respon a la voluntat de puntCAT d'informar als seus usuaris dels serveis que

poden associar a la titularitat d'un domini .cat. Aquest objectiu s'encabeix dintre de la finalitat fundacional de la Fundació puntCAT, consistent en la promoció de la societat de la informació catalanoparlant. Per resoldre qualsevol dubte al respecte, feu-nos arribar un correu a [legal@domini.cat](mailto:legal@domini.cat).

## Funcionament del DNS -2a part-

<http://www.youtube.com/v/RMuo1lqOMC4>

Com sap el servidor de noms de dominis que un domini en concret es correspon amb una adreça numèrica determinada i no amb una altra? Qui li ho ha dit?

La quantitat de noms de domini és tan gran i imprevisible, que tot el sistema de DNS no pot ser gestionat localment pels milions d'ordinadors i dispositius connectats a Internet. Per això, per a cada domini de primer nivell, com per exemple .cat, el registre proporciona uns ordinadors específics que s'encarreguen de fer la traducció dels noms de domini a les adreces IP associades a cada domini. Aquests són els anomenats servidors de nom de domini, que com hem vist són les màquines amb els llistats de les equivalències entre adreces d'Internet numèriques o adreces IP i els noms de domini. En el cas del domini .cat, és la Fundació puntCAT, com a registre d'aquest domini de primer nivell, qui disposa d'aquests ordinadors que determinen les equivalències.

Quan registres un domini, el registrador a través del qual has de fer aquesta gestió comunica al registre quin parell de servidors de noms estan associats al teu domini, és a dir, quins són els DNS del teu domini. I és que cada nom de domini ha de tenir associats, per ser accessible a Internet, un mínim d'un parell de servidors de noms: un primari i un de secundari, per si falla el primer. Aquests servidors són els que saben on trobar la pàgina web que busques, és a dir, quina és l'adreça IP de la pàgina en qüestió.

Si registres el domini [www.latevapagina.cat](http://www.latevapagina.cat) a través del registrador R, aquest li diu a la màxima autoritat del .cat, la Fundació puntCAT, quins servidors de nom estan associats a aquest domini, en aquets cas [ns41.elteuallotjament.cat](http://ns41.elteuallotjament.cat) i [ns42.elteuallotjament.cat](http://ns42.elteuallotjament.cat), i puntCAT ho fa saber a tot Internet. Així, quan algú busqui el teu web, puntCAT li donarà l'IP dels DNS associats al teu nom de domini i així es podrà trobar la pàgina. Però si tens el teu domini i no tens DNS, ningú no podrà accedir al teu domini ja que els ordinadors no sabrien on trobar-lo per què aquest domini no tindrà cap adreça IP assignada. A més, has de disposar d'aquests servidors per què serà en ells on podràs canviar i especificar les redireccions i àlies que vulguis pel teu domini. En qualsevol cas, es pot registrar un domini sense DNS i, en el moment de necessitar-lo, es pot demanar.

Com puc tenir aquest parell de servidors associats al domini que vull registrar? Aquests servidors de DNS els pots obtenir en la mateixa operació de registre del teu domini. També els pots contractar per una altra banda al teu registrador. O te'ls pot proporcionar de manera gratuïta un tercer.

Anem a fer una comparació senzilla. Només cal pensar en una trucada telefònica. Imagina que el teu amic, en comptes d'entrar des del seu navegador a [www.latevapagina.cat](http://www.latevapagina.cat), et vol trucar des del telèfon a la teva oficina, però com que no sap el número de la teva feina ho consulta a les pàgines grogues, on hi ha les correspondències entre noms i els números. Les pàgines grogues, de forma similar al servidor de .cat, li diuen el número de la centraleta de la teva oficina, és a dir, el DNS associat al domini que busca. El teu amic truca a aquesta centraleta i aquesta li diu en quina extensió es troba el teu despatx, o en el nostre cas, a quina plana web haurà d'anar per buscar els continguts de la teva pàgina. Així és

com el teu amic et podrà localitzar, ja sigui a la teva oficina o a la teva web. Com has vist, El DNS associat al teu domini fa de centraleta telefònica de la teva oficina, per tant, pots modificar el seu contingut segons et convingui; és a dir, que pots adjudicar a la centraleta les extensions dels despatxos de la teva oficina. Un cop truques a la centraleta, aquesta t'informarà que en Pere està a l'extensió 1, que la Rosa està a la 2, i així successivament... I polsaràs la 1 per, finalment, parlar amb en Pere. Imagina't que canvies de feina i, per tant, de número de telèfon. Les pàgines grogues canviaran també el número i tindran el de la teua nova oficina. És el mateix que passa quan canvies de proveïdor de DNS per al teu domini. Cal que, a través de la plana del registrador, facis el canvi, llavors el registrador ho notifica a .cat, o als senyors que treballen en les pàgines grogues, que fa el canvi oportú i publica el nou proveïdor en el seu DNS, les pàgines grogues dels dominis.

Dins de [www.latevapagina.cat](http://www.latevapagina.cat) trobaràs que les fotos estan a [fotos.latevapagina.cat](http://fotos.latevapagina.cat), el bloc estarà a [bloc.latevapagina.cat](http://bloc.latevapagina.cat), etc. I per arribar a aquestes planes, la centraleta o el DNS de [latevapagina.cat](http://www.latevapagina.cat), dirà al navegador del teu amic on ha d'anar a buscar els teus continguts. Però en el cas de les fotos, per exemple, pots haver fet una redirecció i, quan el teu amic vulgui veure les fotos a <http://fotos.latevapagina.cat>, el seu navegador anirà a <http://flickr.com/perecullera> i aquesta serà la pàgina que obrirà els continguts. O el mateix pots fer amb el bloc, on els continguts de <http://bloc.latevapagina.cat> estaran, a través d'una redirecció, a <http://elbloccdenpere.blogspot.com>.

## **Funcionament DNS -segons CNTR-**

Aquest [vídeo](#) ha estat realitzat per [CENTR](#) amb la col·laboració de puntCAT. CNTR és l'organisme dels dominis europeus d'Internet, del qual .cat és membre.

<http://www.youtube.com/v/sqlfX9KoKOE>

Cada domini d'Internet es correspon amb una adreça numèrica determinada, anomenada IP; gràcies a això, quan li dius un nom al teu navegador; els ordinadors localitzen la pàgina corresponent a dins d'Internet. En menys d'un segon, s'obre la pàgina que cercaves al teu navegador, però per trobar-la han treballat un munt d'ordinador en xarxa.

Aquest vídeo ha estat realitzat per puntCAT ([www.domini.cat](http://www.domini.cat)) i per CENTR ([www.centri.org](http://www.centri.org)), l'organisme que acull els dominis europeus d'Internet i del qual .cat és membre.

El meu domini és:

\_\_\_\_\_

I l'he registrat amb:

\_\_\_\_\_, el web del qual és www.\_\_\_\_\_

Aquestes són les meves **claus d'accés al tauler de control** que em facilita aquest registrador:

usuari: \_\_\_\_\_

contrasenya: \_\_\_\_\_

Aquests són el parell de **DNS associats al meu domini**:

principal: \_\_\_\_\_, la IP del qual és \_\_\_\_\_

secundari: \_\_\_\_\_, la IP del qual és \_\_\_\_\_

Els DNS associats al meu domini **els tinc amb**:

a) el mateix registrador que he fet el registre, anomenat \_\_\_\_\_  
la web del qual és \_\_\_\_\_

b) una altra empresa, anomenada \_\_\_\_\_  
la web de la qual és \_\_\_\_\_

i les claus d'accés a aquesta són: usuari: \_\_\_\_\_ i contrasenya: \_\_\_\_\_

c) un servei gratuït, anomenat \_\_\_\_\_  
la web del qual és \_\_\_\_\_

i les claus d'accés a aquest són: usuari: \_\_\_\_\_ i contrasenya: \_\_\_\_\_

I aquestes són les **claus d'accés** per gestionar-los:

usuari: \_\_\_\_\_

contrasenya: \_\_\_\_\_

Els comptes de **correu electrònic** vinculats al meu domini són:

1. \_\_\_\_\_, que està **redirigit** a l'adreça \_\_\_\_\_
2. \_\_\_\_\_, que està **redirigit** a l'adreça \_\_\_\_\_
3. \_\_\_\_\_, que està **redirigit** a l'adreça \_\_\_\_\_
4. \_\_\_\_\_, que està **redirigit** a l'adreça \_\_\_\_\_

El meu domini té els següents **subdominis**:

1. \_\_\_\_\_,  
que està **redireccionat** a l'adreça \_\_\_\_\_
2. \_\_\_\_\_,  
que està **redireccionat** a l'adreça \_\_\_\_\_
3. \_\_\_\_\_,  
que està **redireccionat** a l'adreça \_\_\_\_\_
4. \_\_\_\_\_,  
que està **redireccionat** a l'adreça \_\_\_\_\_

Vull **canviar de registrador** del meu domini:

del registrador \_\_\_\_\_, amb web a \_\_\_\_\_  
al registrador \_\_\_\_\_, amb web a \_\_\_\_\_

Aquestes són les meves **claus d'accés al tauler de control del nou registrador**

usuari: \_\_\_\_\_  
contrasenya: \_\_\_\_\_

Vull **canviar el meu proveïdor de web**:

del proveïdor \_\_\_\_\_, amb web a \_\_\_\_\_  
al proveïdor \_\_\_\_\_, amb web a \_\_\_\_\_

Aquestes són les **claus d'accés** per al meu domini que em facilita el nou proveïdor

usuari: \_\_\_\_\_  
contrasenya: \_\_\_\_\_

Els servidor que tenia el meu domini amb el vell proveïdor eren:

DNS principal: \_\_\_\_\_, la IP del qual era \_\_\_\_\_

DNS secundari: \_\_\_\_\_, la IP del qual era \_\_\_\_\_

I ara, amb el nou proveïdor, els servidors són:

DNS principal: \_\_\_\_\_, la IP del qual és \_\_\_\_\_

DNS secundari: \_\_\_\_\_, la IP del qual és \_\_\_\_\_

Vull **traslladar el meu domini**:

el registrador amb el que inicialment ho tinc \_\_\_\_\_, em facilita el codi pel trasllat (*Auth code*) \_\_\_\_\_, i ho trasllado al registrador \_\_\_\_\_, la web del qual és \_\_\_\_\_

Tinc un compte a **Google Apps**, a la pàgina \_\_\_\_\_

Les meves **claus d'accés** a aquest servei són:

usuari: \_\_\_\_\_

contrasenya: \_\_\_\_\_